

# **ПАСПОРТ ДОСТУПНОСТИ**

**№ 1**

**объекта социальной инфраструктуры  
(ОСИ)**

**Филиал ФГБУ ДПО «УМЦ ЖДТ»  
в г. Новосибирске**

Организация, расположенная на объекте: **филиал  
федерального государственного  
бюджетного учреждения дополнительного  
профессионального образования  
«Учебно-методический центр по  
образованию на железнодорожном  
транспорте» в г. Новосибирске**

адрес объекта: **г. Новосибирск,  
ул. Владимировская, 15Д**

Руководитель: **Директор  
филиала**

**Н.А. Чернякова**

УТВЕРЖДАЮ

Директор Филиала ФГБУ ДПО «УМЦ ЖДТ»

в г. Новосибирске

Чернякова Н.А.



ПАСПОРТ ДОСТУПНОСТИ

объекта социальной инфраструктуры (ОСИ)

№ 1 от 15 июля 2021г.

I. Общие сведения об объекте

- 1.1. Наименование (вид) объекта: Филиал ФГБУ ДПО «УМЦ ЖДТ» в г. Новосибирске
- 1.2. Адрес объекта: г. Новосибирск, ул. Владимировская 15Д
- 1.3. Сведения о размещении объекта:
- Отдельно стоящее здание 1 этаж, 405,2 кв. м.
  - наличие прилегающего земельного участка (да. нет) 1555 кв. м/
  - 1.4. Год постройки здания 1945 последнего капитального ремонта 1997
  - 1.5. Дата предстоящих плановых ремонтных работ: текущего Не определена капитального Не определена  
Сведения об организации, расположенной на объекте
  - 1.6. Название организации (учреждения), (полное юридическое наименование - согласно Уставу, краткое наименование) Филиал федерального государственного бюджетного учреждения дополнительного профессионального образования «Учебно-методический центр по образованию на железнодорожном транспорте» в г. Новосибирске (филиал ФГБУ ДПО «УМЦ ЖДТ» в г. Новосибирске)
  - 1.7. Юридический адрес организации (учреждения) 630003 г. Новосибирск, ул. Владимировская, д.15Д
  - 1.8. Основание для пользования объектом (оперативное управление, аренда, собственность) оперативное управление
  - 1.9. Форма собственности (государственная, негосударственная) государственная

- 1.10. Территориальная принадлежность (федеральная, региональная, муниципальная) федеральная
- 1.11. Вышестоящая организация (наименование) ФГБУ ДПО «УМЦ ЖДП»
- 1.12. Адрес вышестоящей организации, другие координаты 105082 г. Москва, ул. Бакулинская, 71
- 2.1. **2. Характеристика деятельности организации на объекте (по обслуживанию населения)**  
Сфера деятельности { здравоохранение, образование, социальная защита, физическая культура и спорт, культура, связь и информация, транспорт, жилой фонд, потребительский рынок и сфера услуг, другое}
- Образование
- 2.2. Виды оказываемых услуг: 85.42.9 (Деятельность по дополнительному профессиональному образованию прочая, не включенная в другие группировки)
- 2.3. Форма оказания услуг: (на объекте, с длительным пребыванием, в т.ч. проживанием, на дому, дистанционно)  
На объекте, дистанционно.
- 2.4. Категории обслуживаемого населения по возрасту: (дети, взрослые трудоспособного возраста, пожилые; все возрастные категории)
- 2.5. Категории трудоспособного возраста  
Категории обслуживаемых инвалидов: инвалиды, передвигающиеся на коляске, инвалиды с нарушениями опорно-двигательного аппарата; с нарушениями зрения, с нарушениями слуха, с нарушениями интеллекта.
- 2.6. Плановая мощность: посещаемость (количество обслуживаемых в день), вместимость, пропускная способность: 46 человек
- 2.7. Участие в исполнении ИПР инвалида, ребенка-инвалида (да, нет) нет
- 3.1. Путь следования к объекту пассажирским транспортом По улице Владимировская, остановка «Железнодорожная больница» троллейбус № 24 маршрутное такси № 30  
(описать маршрут движения с использованием пассажирского транспорта)  
наличие адаптированного пассажирского транспорта к объекту нет
- 3.2. Путь к объекту от ближайшей остановки пассажирского транспорта:  
3.2.1. расстояние до объекта от остановки транспорта 100 м, 250 м  
3.2.2. время движения (пешком) 5 мин., 15 мин.  
3.2.3. наличие выделенного от проезжей части пешеходного пути (да, нет) нет  
3.2.4. Перекрестки: нет; регулируемые, со звуковой сигнализацией, таймером нет  
3.2.5. Информация на пути следования к объекту: акустическая, тактильная, визуальная нет

3.2.6. Перепады высоты на пути: *есть, нет* Есть (переход через ул. Владимировская)  
 Их обустройство для инвалидов на коляске: *да, нет* Нет

### 3.3. Организация доступности объекта для инвалидов - форма обслуживания\*

№ п/п	Категория инвалидов (вид нарушения)	Вариант организации доступности объекта (формы обслуживания)*
1.	Все категории инвалидов и МГН <i>в том числе инвалиды:</i>	<i>ВНД (КС), ДУ (О), Б (Г, У)</i>
2.	передвигающиеся на креслах-колясках	<i>ВНД</i>
3.	с нарушениями опорно-двигательного аппарата	<i>ДУ</i>
4.	с нарушениями зрения	<i>ДУ</i>
5.	с нарушениями слуха	<i>Б</i>
6.	с нарушениями умственного развития	<i>Б</i>

\* - указывается один из вариантов: «А», «Б», «ДУ», «ВНД»

### 3.4. Состояние доступности основных структурно-функциональных зон

№ п/п	Основные структурно-функциональные зоны	Состояние доступности, в том числе для основных категорий инвалидов**
1.	Территория, прилегающая к зданию (участок)	<i>ВНД (КС), ДУ (О, Г, У)</i>
2.	Вход (входы) в здание	<i>ВНД (КС), ДУ (О), ДЧИ (Г, У)</i>
3.	Путь (пути) движения внутри здания (в т.ч. пути эвакуации)	<i>ВНД (К, О, С), ДЧИ (Г, У)</i>
4.	Зона целевого назначения здания (целевого посещения объекта)	<i>ВНД (КС), ДУ (О), ДЧИ (Г, У)</i>
5.	Санитарно-гигиенические помещения	<i>ВНД (К, О, С), ДЧИ (Г, У)</i>
6.	Система информации и связи (на всех зонах)	<i>ВНД (С), ДУ (К, О, Г, У)</i>
7.	Пути движения к объекту (от остановки транспорта)	-
8.	<b>Все зоны и участки</b>	<i>ВНД (КС), ДУ (О), ДЧИ (Г, У)</i>

\*\* Указывается: ДП-В - доступно полностью всем; ДП-И (К, О, С, Г, У) — доступно полностью избирательно (указать категории инвалидов); ДЧ-В - доступно частично всем; ДЧ-И (К, О, С, Г, У) - доступно частично избирательно (указать категории инвалидов); ДУ - доступно условно, ВНД - всем недоступно

### 3.5. ИТОГОВОЕ ЗАКЛЮЧЕНИЕ о состоянии доступности ОСИ: *ВНД (К, С), ДУ (О), ДЧИ (Г, У)*

4. Управленческое решение  
4.1. Рекомендации по адаптации основных структурных элементов объекта

№ п/п	Основные структурнофункциональные зоны объекта	Рекомендации по адаптации объекта (вид работы)*
1.	Территория, прилегающая к зданию (участок)	<p>На входе на территорию обеспечить контрастность калитки по отношению к прилегающей поверхности. Около калитки в месте, доступном для всех категорий инвалидов на высоте не более 1,2м установить кнопку вызова персонала. Обеспечить ее однозначную опознаваемость. Для обеспечения доступа на территорию инвалидов на креслах-колясках организовать вход для таких инвалидов с помощью персонала.</p> <p>С обеих сторон калитки на расстоянии 0,8м установить тактильную предупредительную разметку шириной 0,5м.</p> <p>Около калитки установить информационную табличку об объекте, контрастную, тактильную, дублированную шрифтом Брайля на высоте 1,6м по верхнему краю. Установить информирующие обозначения и указатели, в т.ч. тактильные.</p> <p><b>Текущий ремонт.</b></p>
2.	Вход (входы) в здание	<p>На входе в здание обустроить входную площадку размерами не менее 1,5 на 1,8м с ровным нескользящим покрытием поверхности. На входной площадке установить ограждение высотой 0,9м. К входной площадке установить лестницу со ступенями одинаковой высоты и геометрии с высотой ступеней 0,15м (допустимо от 0,13 до 0,17м) с проступью 0,3м (допустимо от 0,28 до 0,35м), с ровным шероховатым покрытием поверхности ступеней. Установить поручни с обеих сторон лестницы высотой 0,9м с завершающими горизонтальными частями длиной марша лестницы на 0,3м, с нетравмирующим завершением. Краевые ступени лестницы (первую и последнюю) контрастно маркировать по проступи. Перед лестницей на расстоянии 0,3м предусмотреть тактильную предупредительную разметку шириной 0,5м.</p> <p>На входах в здание в местах, доступных для всех категорий инвалидов, установить тактильные, контрастные таблички об объекте, дублированные шрифтом Брайля на высоте 1,6м по верхнему краю, другие информирующие обозначения и указатели.</p> <p>На входах в здание на дверях установить доводчики с задержкой закрытия двери не</p>

		<p>менее 5 секунд, и чтобы усилие при открывании двери было не более 50Нм.</p> <p>На лестнице запасного выхода установить пристенные поручни высотой 0,9м с нетравмирующим завершением длиннее марша лестницы на 0,3м. Краевые ступени лестницы контрастно маркировать по проступи.</p> <p>На двери в тамбуре в здании установить дверные ручки, контрастные по отношению к полотну двери.</p> <p>На всех входах установить доводчики с задержкой закрытия дверей не менее 5 секунд, и чтобы усилие при открывании дверей было не более 50Нм.</p> <p><b>Текущий ремонт.</b></p>
<p>3.</p>	<p>Путь (пути) движения внутри здания (в т.ч. пути эвакуации)</p>	<p>В вестибюле и в коридоре в здании установить доступные, интуитивно понятные, идентичные информировующие обозначения и указатели.</p> <p>По пути движения внутри здания обеспечить высоту порога в дверном проёме не более 0,014м.</p> <p>Контрастно маркировать дверной проем.</p> <p>На эвакуационном выходе в здании на лестнице установить поручни с обеих сторон высотой 0,9м с завершающими горизонтальными частями длиной марша лестницы на 0,3м, с нетравмирующим завершением. Краевые ступени лестницы (первую и последнюю) контрастно маркировать по проступи. Контрастно маркировать дверной проем и дверную ручку со стороны помещения. Эвакуацию инвалидов организовать в соответствии с правилами обслуживания и обеспечения безопасности посетителей с ограниченными возможностями здоровья. Установить знаки, указывающие направление эвакуации. Провести инспектирование сотрудников о действиях при возникновении ЧС с учетом особенностей инвалидов.</p> <p><b>Текущий ремонт.</b></p>
<p>4.</p>	<p>Зона целевого назначения здания (целевого посещения объекта)</p>	<p>На входах в административные, учебные кабинеты контрастно маркировать дверные проемы.</p> <p>Со стороны открывания дверей на стене установить доступные информировующие обозначения о назначении целевых зон на высоте 1,6м по верхнему краю.</p> <p><b>Текущий ремонт.</b></p>
<p>5.</p>	<p>Санитарно-гигиенические</p>	

	помещения	<p>Для обеспечения доступа в туалет инвалидов на креслах-колясках необходимо реконструировать один из туалетов (фото 19-1, 20-1).</p> <p>Адаптировать туалет для инвалидов с нарушением слуха, зрения и опорно-двигательного аппарата. Для этого в туалете контрастно маркировать дверной проем и дверную ручку. Туалетную комнату оборудовать опорными поручнями около унитаза и умывальника, крючками для костылей. Обеспечить аварийное освещение и кнопки вызова персонала. Туалет оборудовать информационными знаками и указателями, в т. ч. тактильными.</p> <p><b>Текущий ремонт.</b></p>
6.	Система информации на объекте (на всех зонах)	<p>Идентифицировать доступные для МГН элементы здания информационными табличками и пиктограммами. Обозначить доступные зоны символами доступности. Обеспечить непрерывность информации. Установить информирующие обозначения идентичные, контрастные относительно прилегающей поверхности, интуитивно-понятные.</p> <p>На входе около калитки установить систему двусторонней связи с кнопкой вызова на высоте не более 1,2м. Установить кнопку вызова персонала в санузле.</p> <p>Визуальную информацию дублировать печатными носителями статической информации, выполненной рельефным шрифтом и шрифтом Брайля. Обеспечить информационную поддержку для своевременного ориентирования на объекте.</p> <p><b>Текущий ремонт.</b></p>
7.	Пути движения к объекту (от остановки транспорта)	<p>Выполнить работы по адаптации объекта в соответствии с управленческими решениями. Обеспечить доступ инвалидов, передвигающихся на креслах-колясках в здание до проведения реконструкции нет технической возможности.</p> <p>Эвакуацию инвалидов организовать в соответствии с правилами обслуживания и обеспечения безопасности посетителей с ограниченными возможностями здоровья.</p>
8.	Все зоны и участки	<p>Обеспечить доступ инвалидов, передвигающихся на креслах-колясках в здание до проведения реконструкции нет технической возможности. Предусмотреть обслуживание таких инвалидов дистанционно или заочно.</p> <p>Соответствующую информацию разместить на сайте организации.</p> <p>В связи с тем, что обеспечить доступ в здание для инвалидов на креслах-колясках технически невозможно обустройство туалета для таких категорий инвалидов нецелесообразно, поэтому предусмотреть регламент обслуживания таких инвалидов до 45 минут.</p> <p>Оборудовать комплексно систему информации и сигнализации об опасности.</p> <p>Разработать правила обслуживания и обеспечения безопасности посетителей с ограниченными возможностями здоровья.</p> <p>Провести инструктирование персонала о правилах обслуживания инвалидов.</p> <p><b>Текущий, капитальный ремонт.</b></p>

- \*. указывается один из вариантов (видов работ): не нуждается; ремонт (текущий, капитальный); индивидуальное решение с ТСР; технические решения невозможны - организация альтернативной формы обслуживания
- 4.2. Период проведения работ \_\_\_\_\_  
в рамках исполнения адресной программы адаптации объектов социальной структуры для инвалидов и МПН.  
(указывается наименование документа: программы, темы)
- 4.3. Ожидаемый результат (по состоянию доступности) после выполнения работ по адаптации \_\_\_\_\_  
ДЧ-И (К), ДП-И (О, С.Г. У) - объект доступен частично для инвалидов на креслах-колясках. Объект доступен полностью для инвалидов с нарушением опорно-двигательного аппарата, зрения, слуха и интеллекта.
- Оценка результата исполнения программы, плана (по состоянию доступности) \_\_\_\_\_
- 4.4. Для принятия решения требуется, не требуется (нужное подчеркнуть): \_\_\_\_\_  
Согласование Требуется с общественными организациями инвалидов
- 4.5. Информация размещена (обновлена) на Карте доступности субъекта РФ дата \_\_\_\_\_  
(наименование сайта, портала)

## 5. Особые отметки

Паспорт сформирован на основании:

1. Акта обследования объекта: № 1 от «\_\_\_» июля 2021 г.

Руководитель Комиссии \_\_\_\_\_  
Члены Комиссии:

В.П. Нестеров  
(ФИО)

Е.Г. Варченко  
(ФИО)

Л.А. Останина  
(ФИО)

Представитель общественной организации:

Исполнительный директор Новосибирской региональной общественной организации инвалидов-колясочников «Центр Независимой Жизни «Финист»  
Ю.Э. Львухина  
(ФИО)





УТВЕРЖДАЮ

Директор филиала ФГБУ ДПО «УМЦ ЖДТ»  
в г. Новосибирске

Н.А. Чернякова



**Акт обследования №1**  
**объекта социальной инфраструктуры**  
**К ПАСПОРТУ ДОСТУПНОСТИ ОСИ**

\_\_\_\_\_ г. Новосибирск

Наименование территориального образования субъекта РФ

**1. Общие сведения об объекте**

- 1.1. Наименование (вид) объекта: Филиал ФГБУ ДПО «УМЦ ЖДТ» в г. Новосибирске
- 1.2. Адрес объекта: 630003 г. Новосибирск, ул. Владимировская, д. 15Д
- 1.3. Сведения о размещении объекта:
- отдельно стоящее здание
  - наличие прилегающего земельного участка (да, нет); 1 этажа, 405.2 кв. м.
  - 1555 кв. м.
- 1.4. Год постройки здания 1945 последнего капитального ремонта 1997
- 1.5. Дата предстоящих плановых ремонтных работ: текущего Не определена капитального Не определена
- 1.6. Название организации (учреждения), (полное юридическое наименование - согласно Уставу, краткое наименование) Филиал федерального государственного бюджетного учреждения дополнительного профессионального образования «Учебно-методический центр по образованию на железнодорожном транспорте» в г. Новосибирске (филиал ФГБУ ДПО «УМЦ ЖДТ» в г. Новосибирске)
- 1.7. Юридический адрес организации (учреждения) 630003 г. Новосибирск, ул. Владимировская, д. 15Д

**2. Характеристика деятельности организации на объекте (по обслуживанию населения)**

2.1. Дополнительная информация 85.42.9 Деятельность по дополнительному профессиональному образованию прочая, не включенная в другие группировки

**3. Состояние доступности объекта**

3.1. Путь следования к объекту пассажирским транспортом По ул. Владимировская остановка «Железнодорожная больница» троллейбус № 24, маршрутное такси № 30

(описать маршрут движения с использованием пассажирского транспорта)

наличие адаптированного пассажирского транспорта к объекту нет

3.2. Путь к объекту от ближайшей остановки пассажирского транспорта:

3.2.1 расстояние до объекта от остановки транспорта 150 м. 350 м

3.2.2 время движения (пешком) 5 мин., 10 мин.

3.2.3 наличие выделенного от проезжей части пешеходного пути (да, нет), нет

3.2.4 Перекрестки: нет.

3.2.5 Информация на пути следования к объекту: акустическая, тактильная, визуальная; нет

3.2.6 Перепады высоты на пути: есть (Переход через ул. Владимировская) Их обустройство для инвалидов на коляске: да, нет нет.

**3.3. Организация доступности объекта для инвалидов - форма обслуживания\***

№ п/п	Категория инвалидов(вид нарушения)	Вариант организации доступности объекта (формы обслуживания)*
1.	Все категории инвалидов и МГН в том числе инвалиды:	ВНД (К, С), ДУ (О), Б (Г, У)
2.	передвигающиеся на креслах-колясках	ВНД
3.	с нарушениями опорно-двигательного аппарата	ДУ
4.	с нарушениями зрения	ВНД
5.	с нарушениями слуха	Б
6.	с нарушениями умственного развития	Б

\* - указывается один из вариантов: «А», «Б», «ДУ», «ВНД»

### 3.4. Состояние доступности основных структурно-функциональных зон

№ п/п	Основные структурно-функциональные зоны	Состояние доступности, в том числе для основных категорий инвалидов**	Приложение	
			№ на плане	№ фото
1.	Территория, прилегающая к зданию (участок)	ВНД (КС), ДУ (О, Г, У)		1, 2, 3, 4, 5-1
2.	Вход (входы) в здание	ВНД (К, С), ДУ (О), ДЧ-И (Г, У)	1, 2	8, 9, 10, 11, 30
3.	Путь (пути) движения внутри здания (в т.ч. пути эвакуации)	ВНД (К, О, С), ДЧ-И (Г, У)	3, 4, 5, 6	12, 13, 14, 15
4.	Зона целевого назначения здания (целевого посещения объекта)	ВИД (К, С), ДУ (О), ДЧ-И (Г, У)	7	26, 27, 28, 29, 34, 16
5.	Санитарно-гигиенические помещения	ВНД (КО, С), ДЧ-И (Г, У)	8	17, 18, 19, 19-1, 20, 20-1, 21, 22, 25
6.	Система информации и связи (на всех зонах)	ВНД (С), ДУ (К, О, Г, У)	-	-
7.	Пути движения к объекту (от остановки транспорта)	-	-	-
8.	<b>Все зоны и участки</b>	ВНД (КС), ДУ (О), ДЧ-И (Г, У)	1, 2, 3, 4, 5, 6, 7, 8, 9	1, 2, 3, 4, 5, 6, 7, 8, 9, 10, 11, 12, 13, 14-35

\*\* Указывается: П-В - доступно полностью всем; ДП-И (К, О, С, Г, У) - доступно полностью избирательно (указать категории инвалидов); ДЧ-В - доступно частично всем; ДЧ-И (К, О, С, Г, У) - доступно частично избирательно (указать категории инвалидов); ДУ - доступно условно, ВИД - всем недоступно

### 3.5. ИТОГОВОЕ ЗАКЛЮЧЕНИЕ о состоянии доступности ОСИ: ВНД (КС), ДУ (О), ДЧ-И (Г, У)

#### 4. Управленческое решение

##### 4.1. Рекомендации по адаптации основных структурных элементов объекта

№ п/п	Основные структурно-функциональные зоны объекта	Рекомендации по адаптации объекта (вид работы)*
1.	Территория, прилегающая к зданию (участок)	Текущий ремонт
2.	Вход (входы) в здание	Капитальный ремонт
3.	Путь (пути) движения внутри здания (в т.ч. пути эвакуации)	Текущий ремонт
4.	Зона целевого назначения здания (целевого посещения объекта)	Текущий ремонт
5.	Санитарно-гигиенические помещения	Капитальный ремонт
6.	Система информации на объекте (на всех зонах)	Текущий ремонт
7.	Пути движения к объекту (от остановки транспорта)	-
8.	<b>Все зоны и участки</b>	Текущий, капитальный ремонт

\* - указывается один из вариантов (видов работ): не нуждается; ремонт (текущий, капитальный); индивидуальное решение с ТСП; технические решения невозможны - организация альтернативной формы обслуживания.

- 4.2. Период проведения работ в рамках исполнения адресной программы адаптации объектов социальной структуры для инвалидов и МГН.  
(указывается наименование документа: программы, плана)
- 4.3. Ожидаемый результат (по состоянию доступности) после выполнения работ по адаптации ДЧ-И (К), ЛП-И (О, С.Г. У) - объект доступен частично для инвалидов на креслах-колясках. Объект доступен полностью для инвалидов с нарушением опорно-двигательного аппарата, зрения, слуха и интеллекта.
- Оценка результата исполнения программы, плана (по состоянию доступности) \_\_\_\_\_
- 4.4. Для принятия решения требуется, не требуется (нужное подчеркнуть):  
 4.4.1. согласование на Комиссии Не требуется  
 (наименование Комиссии по координации деятельности в сфере обеспечения доступной среды жизнедеятельности для инвалидов и других МГН)
- 4.4.2. согласование работ с надзорными органами Не требуется  
 (наименование Комиссии по координации деятельности в сфере проектирования и строительства, архитектуры, охраны памятников, другое -указать)
- 4.4.3. техническая экспертиза; разработка проектно-сметной документации: Требуется
- 4.4.4. согласование с вышестоящей организацией (собственником объекта): Не требуется
- 4.4.5. согласование с общественными организациями инвалидов Требуется
- 4.5. Информация может быть размещена (обновлена) на Карте доступности субъекта РФ \_\_\_\_\_  
 (наименование сайта, портала)

## 5. Особые отметки

### ПРИЛОЖЕНИЯ

Результаты обследования:

1. Территории, прилегающей к объекту	на	5	ф.
2. Входа (входов) в здание	на	5	ф.
3. Путей движения в здании	на	4	ф.
4. Зоны целевого назначения объекта	на	6	ф.
5. Санитарно-гигиенических помещений	на	9	ф.
6. Двери	на	4	ф.

Результаты фотофиксации на объекте 29 \_\_\_\_\_ на 33 ф.

Позажкный план, ситуационный план \_\_\_\_\_ на 2 л.

Другое (в том числе дополнительная информация о путях движения к объекту) 3 фотографии

Руководитель Комиссии

Начальник хозяйственного отдела

В.П. Нестеров  
(ФИО.)

Члены Комиссии:

Главный бухгалтер



Е.Г. Варченко  
(ФИО.)

Начальник методического отдела



Л.А. Останина  
(ФИО.)

Представитель общественной организации:

Исполнительный директор Новосибирской региональной общественной организации инвалидов-колясочников «Центр Независимой Жизни «Финист»



Ю.Э. Львугина  
(ФИО.)

**I Результаты обследования:**

**1. Территории, прилегающей к зданию (участка)**

Филиал ФГБУ ДПО «УМИЦ ЖДТ» в г. Новосибирске по адресу: г. Новосибирск, ул. Владимировская, 15Д

(Наименование объекта, адрес)

№ п/п	Наименование функционально-планировочного элемента	Наличие элемента		Выявленные нарушения и замечания	Работы по адаптации объектов		
		есть/нет	№ на плане		№ фото	Содержание	Виды работ
1.1.	Вход (входы) на территорию и путь (пути) движения на территории	есть	-	1,2	<p>Значимо для инвалида (категория)</p> <p>Значение: все</p> <p>Содержание: Вход на территорию осуществляется через калитку. Калитка в период работы организации находится в открытом состоянии или свободно открывается. Не установлена кнопка вызова.</p> <p>Проем калитки контрастно не маркирован, полотно калитки-прозрачное. Деревянная ручка не установлена, но конструкция калитки позволяет инвалиду управлять ей одной рукой. Рама калитки препятствует въезду на коляске, но для этого можно открыть ворота. На входе информационная табличка об объекте расположена в недоступном месте, не тактильна. Перед калиткой нет тактильной</p>	<p>Содержание: На входе на территорию обеспечить контрастность калитки по отношению к прилегающей поверхности.</p> <p>Около калитки в месте, доступном для всех категорий инвалидов на высоте не более 1,2м, установить кнопку вызова персонала. Обеспечить ее однозначную опознаваемость. Для обеспечения доступа на территорию инвалидов на креслах-колясках организовать вход для таких инвалидов с помощью персонала.</p> <p>С обеих сторон калитки на расстоянии 0,8м установить тактильную предупредительную</p>	Текущий ремонт

					<i>предупредительной разметки.</i> <i>Нет мнемосхемы, недостаточно информизирующих указателей и обозначений.</i>				<i>разметку шириной 0,5м.</i> <i>Около калитки установить информационную табличку об объекте, контрастную, тактильную, дублированную шрифтом Брайля на высоте 1,6м по верхнему краю. Установить информирующие обозначения и указатели, в т.ч. тактильные.</i>	
1.2.	Автостоянка и парковка	Да	-	-	-	-	-	-	<i>Выполнить разметку под парковку машин и установить соответствующие знаки</i> <i>Фото 3,4,5-1</i>	-

## II Заключение по зоне:

Наименование структурно-функциональной зоны	Состояние доступности* (к пункту 3.4 Акта обследования ОСИ)	Приложение		Рекомендации по адаптации  (вид работы)**  к пункту 4.1 Акта обследования ОСИ
		№ на плане	№ фото	
Территория, прилегающая к зданию	ВНД (К, С), ДУ (О, Г, У) ДУ (К, С, О, Г, У)		1, 2	<i>На входе на территорию обеспечить контрастность калитки по отношению к прилегающей поверхности.</i>  <i>Около калитки в месте, доступном для всех категорий инвалидов на высоте не более 1,2м установить кнопку вызова персонала. Обеспечить ее однозначную опознаваемость.</i>  <i>Для обеспечения доступа на территорию инвалидов на креслах-колясках организовать вход для таких инвалидов с помощью персонала.</i>  <i>С обеих сторон калитки на расстоянии 0,8м установить тактильную предупредительную разметку шириной 0,5м.</i>  <i>Около калитки установить информационную табличку об объекте, контрастную, тактильную, дублированную шрифтом Брайля на высоте 1,6м по верхнему краю. Установить информирующие обозначения и указатели, в т.ч. тактильные.</i>  <b>Текущий ремонт.</b>

\* указывается: ДП-В - доступно полностью всем; ДП-И (К, О, С, Г, У) - доступно полностью избирательно (указать категории инвалидов); ДЧ-В - доступно частично всем; ДЧ-И (К, О, С, Г, У) - доступно частично избирательно (указать категории инвалидов); ДУ - доступно условно. ВНД - недоступно  
 \*\* указывается один из вариантов: не нуждается; ремонт (текучий, капитальный); индивидуальный; индивидуальное решение с ТСР; технические решения невозможны - организация альтернативной формы обслуживания

**Комментарий к заключению:** Разработать правила обслуживания и обеспечения безопасности посетителей с ограниченными возможностями.  
Провести инструктирование персонала о правилах обслуживания инвалидов.

**I Результаты обследования:**

**2. Входа (входов) в здание**

Филиал ФГБУ ДПО «УМЦ ЖДТ» в г. Новосибирске по адресу: г. Новосибирск, ул. Владимировская, 15Д

(Наименование объекта, адрес)

№ п/п	Наименование функционального планировочного элемента	Наличие элемента			Выявленные нарушения и замечания		Работы по адаптации объектов	
		есть/нет	№ на плане	№ фото	Содержание	Значимо для инвалида (категория)	Содержание	Виды работ
2.1.	Входная группа	есть	1	3,4	<p>На входе в Здание обустроена лестница из трех ступеней. Входная площадка 110*240 см.</p> <p>Ступени лестницы одинаковой высоты и геометрии. Поручни на лестнице не установлены.</p> <p>Перед лестницей нет тактильной предупредительной разметки. Пандус не обустроен. На входе в кортрус нет табличек об объекте, других информирующих обозначений.</p>	все	<p>На входе в здание обустроить входную площадку размерами не менее 1,5 на 1,8м с ровным нескользящим покрытием поверхности. На входной площадке установить ограждение высотой 0,9м. К входной площадке установить лестницу со ступенями одинаковой высоты и геометрии с высотой ступеней 0,15м (допустимо от 0,13 до 0,17м) с проступью 0,3м (допустимо от 0,28 до 0,35м), с ровным шероховатым покрытием поверхности ступеней. Установить поручни с обеих сторон лестницы высотой 0,9м с завершающими горизонтальными частями длиной марша лестницы на 0,3м, с нетравмирующим завершением. Краевые ступени лестницы (первую и последнюю) контрастно маркировать по проступи.</p> <p>Перед лестницей на расстоянии 0,3м предусмотреть тактильную</p>	Капитальный ремонт



							предупредительную разметку шириной 0,5м. Предусмотреть устройство пандусов на входе и аварийном выходе. На входе в здание, в местах, доступных для всех категорий инвалидов, установить тактильные, контрастные таблички об объекте, дублированные шрифтом Брайля на высоте 1,6м по верхнему краю, другие информирющие обозначения и указатели.	
2.2.	Дверь (входная)	есть	2	3, 4	На входе в здание на дверях установлены доводчики с задержкой закрытия менее 5 секунд.	К, О, С	На входе в здание на дверях установить доводчик с задержкой закрытия двери не менее 5 секунд, и чтобы усилие при открывании двери было не более 50Нм.	Текущий ремонт
2.3.	Тамбур	есть	3	5, 6	В тамбуре установлена дверь с шириной дверного проема 0,77м, в дверном проеме имеется порог высотой более 0,014м.. В тамбуре в здании дверные проемы не контрастно маркированы.	все	Дверные проемы в тамбуре контрастно маркировать. На всех входах установить доводчики с задержкой закрытия дверей не менее 5 секунд, и чтобы усилие при открывании дверей было не более 50Нм.	Текущий ремонт

II Заключение по зоне:

Наименование структурно-функциональной зоны	Состояние доступности* (к пункту 3.4 Акта обследования ОСИ)	Приложение		Рекомендации по адаптации (вид работы)** к пункту 4.1 Акта обследования ОСИ
		№ на плане	№ фото	
Вход в задние	ВНД (К,С), ДУ (О), ДЧ-И (Г,У)	1,2,3	3,4,5,6	<p>На входе в здание обустроить входную площадку размерами не менее 1,5 на 1,8м с ровным нескользящим покрытием поверхности. На входной площадке установить ограждение высотой 0,9м. К входной площадке установить лестницу со ступенями одинаковой высоты и геометрии с высотой ступеней 0,15м (допустимо от 0,13 до 0,17м) с проступью 0,3м (допустимо от 0,28 до 0,35м), с ровным шероховатым покрытием поверхности ступеней. Установить поручни с обеих сторон лестницы высотой 0,9м с завершающими горизонтальными частями длиной марша лестницы на 0,3м, с нетравмирующими завершением. Кравевые ступени лестницы (первую и последнюю) контрастно маркировать по проступи.</p> <p>Перед лестницей на расстоянии 0,3м предусмотреть тактильную предупредительную разметку шириной 0,5м.</p>

На входе в здание, в местах доступных для всех категорий инвалидов, установить тактильные, контрастные таблички об объекте, дублированные шрифтом Брайля на высоте 1,6м по верхнему краю, другие информирующие обозначения и указатели.

На входе в здание на дверях установить доводчики с задержкой закрытия двери не менее 5 секунд, и чтобы усилие при открывании двери было не более 50Нм.

Дверные проемы и прозрачные полотна дверей в тамбуре контрастно маркировать. На всех входах установить доводчики с задержкой закрытия дверей не менее 5 секунд, и чтобы усилие при открывании дверей было не более 50Нм.

#### **Текущий ремонт.**

\* указывается: ДП-В - доступно полностью всем; ДП-И (К, О, С, Г, У) - доступно полностью избирательно (указать категории инвалидов); ДЧ-В - доступно частично всем; ДЧ-И (К, О, С, Г, У) - доступно частично избирательно (указать категории инвалидов); ДУ - доступно условно, ВНД - доступно индивидуально; ремонт (текущий, капитальный); индивидуальный; индивидуальное решение с ТСП; технические решения невозможны - организация альтернативной формы обслуживания

**Комментарий к заключению:** Разработать правила обслуживания и обеспечения безопасности посетителей посетителей с ограниченными возможностями здоровья. Провести инструктирование персонала о правилах обслуживания инвалидов.

I Результаты обследования:

3. Пути (путей) движения внутри здания (в т.ч. путей эвакуации)

Филиал ФГБУ ДПО «УМЦ ЖДТ» в г. Новосибирске по адресу: г. Новосибирск, ул. Владимировская, 15Д

(Наименование объекта, адрес)

№ п/п	Наименование функционально-планировочного элемента	Наличие элемента			Выявленные нарушения и замечания		Работы по адаптации объектов	
		есть/нет	№ на плане	№ фото	Содержание	Значимо для инвалида (категория)	Содержание	Виды работ
3.1	Коридор (вестибюль, зона ожидания)	есть	4	7,8	В коридоре в здании нет информировующих обозначений.	все	В коридоре в здании установить доступные, интуитивно понятные, идентичные информировующие обозначения и указатели.	Текущий ремонт
3.2	Дверь по пути движения	есть	5	8	Дверной проем не контрастен по отношению к прилегающим поверхностям.	все	Контрастно маркировать дверной проем.	Текущий ремонт
3.4	Пандус	нет	-	9		К	Для обеспечения доступа инвалидов на креслах-колясках в здание необходимо	Капитальный

								ремонт
3.5	Лифт	нет	-	-	-	-	предусмотреть устройство пандуса.	-
3.6	Пути эвакуации (в т.ч. зоны безопасности)	есть	6	10,11	-	Пути движения внутри зданий являются путями эвакуации. На эвакуационном выходе в здании со стороны территории имеется лестница. На лестнице с одной стороны установлены поручни. Крайние ступени лестницы контрастно не маркированы. Дверной проем и дверные ручки со стороны помещения контрастны по отношению к прилегающей поверхности. Недостаточно знаков, указывающих направление эвакуации, информизирующих обозначений и указателей.	Пути движения являются путями эвакуации. Крайние ступени лестницы (первую и последнюю) контрастно маркировать по проступи. Эвакуацию инвалидов организовать в соответствии с правилами обслуживания и обеспечения безопасности посетителей с ограниченными возможностями здоровья. Установить знаки, указывающие направление эвакуации. Провести инструктирование сотрудников о действиях при возникновении ЧС с учетом особенностей инвалидов.	Текущий ремонт

II Заключение по зоне:

Наименование структурно-функциональной зоны	Состояние доступности* (с пункту 3.4 Акта обследования ОСИ)	Приложение		Рекомендации по адаптации (вид работы)** к пункту 4.1 Акта обследования ОСИ
		№ на плане	№ фото	
Пути движения внутри здания (в т. ч. пути эвакуации)	ВНД (КО, С), ДЧ-И (Г, У)	4, 5, 6	7, 8, 9, 10, 11	<p>В вестибюле и в коридоре в здании установить доступные, интуитивно понятные, идентичные информизирующие обозначения и указатели.</p> <p>По пути движения внутри здания обеспечить высоту порога в дверном проёме не более 0,014м. В связи с тем, что обеспечить доступ инвалидов на креслах-колясках в здание до проведения реконструкции технически невозможно, предусмотреть обслуживание таких инвалидов дистанционно или заочно. Соответствующую информацию разместить на сайте организации.</p> <p>Пути движения являются путями эвакуации.</p> <p>На эвакуационном выходе в здании на лестнице установить поручни с обеих сторон высотой 0,9м с завершающими горизонтальными частями длиной марша лестницы на 0,3м, с не травмирующим завершением. Краевые ступени лестницы (первую и последнюю) контрастно маркировать. Эвакуацию инвалидов организовать в соответствии с правилами обслуживания и обеспечения безопасности посетителей с ограниченными возможностями здоровья. Установить знаки, указывающие направление эвакуации. Провести инструктирование сотрудников о действиях при возникновении ЧС с учетом особенностей инвалидов.</p> <p>Текущий ремонт.</p>

\* указывается: ДП-В - доступно полностью всем; ДП-И (К, О, С, Г, У) - доступно полностью избирательно (указать категорию инвалидов); ДЧ-В - доступно частично всем; ДЧ-И (К, О, С, Г, У) - доступно частично избирательно (указать категорию инвалидов); ДУ - доступно условно, ВНД - недоступно.

\*\* указывается один из вариантов: не нуждается; ремонт (текущий, капитальный); индивидуальный; индивидуальное решение с ТСР; технические решения невозможны - организация альтернативной формы обслуживания

**Комментарий к заключению:** Обеспечить доступ инвалидов, передвигающихся на креслах-колясках в здание до проведения реконструкции нет технической возможности, в связи с этим предусмотреть обслуживание таких инвалидов дистанционно или заочно.

Соответствующую информацию разместить на сайте организации.

Разработать правила обслуживания и обеспечения безопасности посетителей с ограниченными возможностями здоровья.

Провести инструктирование персонала о правилах обслуживания инвалидов.

Эвакуацию инвалидов организовать в соответствии с правилами обслуживания и обеспечения безопасности посетителей с ограниченными возможностями здоровья.

**I Результаты обследования:**

**4. Зоны целевого назначения здания (целевого посещения объекта)**

**Вариант I - зона обслуживания инвалидов**

Филиал ФГБУ ДПО «УМЦ ЖДТ» в г. Новосибирске по адресу: г. Новосибирск, ул. Владимировская, 15Д  
(Наименование объекта, адрес)

№ п/п	Наименование функционально-планировочного элемента	Наличие элемента		Выявленные нарушения и замечания		Работы по адаптации объектов		
		есть/нет	№ на плане	№ фото	Содержание	Значимо для инвалида (категория)	Содержание	Виды работ
4.1	Кабинетная форма обслуживания	есть	7	12	На входах в административные, учебные кабинеты дверные проемы контрастно не маркированы. Недостаточно информирующих обозначений о назначении кабинетов.	все	На входах в административные, учебные кабинеты контрастно маркировать дверные проемы. Со стороны открывания дверей на стене установить доступные информирующие обозначения о назначении целевых зон на высоте 1,6м по верхнему краю.	Текущий ремонт
4.2	Зальная форма обслуживания	нет	-	-		-		-
4.3	Прилавочная форма обслуживания	нет	-	-		-		-

4.4	Форма обслуживания с перемещением по маршруту	нет	-	-	-	-	-
4.5	Кабина индивидуального обслуживания	нет	-	-	-	-	-

### II Заключение по зоне:

Наименование структурно-функциональной зоны	Состояние доступности* (к пункту 3.4 Акта обследования ОСИ)	Приложение		Рекомендации по адаптации (вид работы)** к пункту 4.1 Акта обследования ОСИ
		№ на плане	№ фото	
Зоны целевого назначения здания:	ВНД (КС),	7		На входах в административные, учебные кабинеты контрастно маркировать дверные проемы.
Кабинетная и заловая формы обслуживания	ДУ (О), ДЧ-И (ТУ)		31, 32, 33, 35	Со стороны открывания дверей на стене установить доступные информирующие обозначения о назначении целевых зон на высоте 1,6м по верхнему краю. <b>Текущий ремонт.</b>

\* указывается: ДП-В - доступно полностью всем; ДП-И (К, О, С, Г, У) - доступно полностью избирательно (указать категории инвалидов); ДЧ-В - доступно частично всем; ДЧ-И (К, О, С, Г, У) - доступно частично избирательно (указать категории инвалидов); ДУ - доступно условно. **ВНД** - недоступно  
 \*\*указывается один из вариантов: не нуждается; ремонт (текущий, капитальный); индивидуальный; индивидуальное решение с ТСП; технические решения невозможны - организация альтернативной формы обслуживания

**Комментарий к заключению:** Обеспечить доступ инвалидов, передвигающихся на креслах колясках в здание до проведения реконструкции нет технической возможности. В связи с этим предусмотреть обслуживание таких категорий инвалидов дистанционно ил заочно.  
Соответствующую информацию разместить на сайте организации.

Разработать правила обслуживания и обеспечения безопасности посетителей с ограниченными возможностями здоровья.  
Провести инструктирование персонала о правилах обслуживания инвалидов.



**I Результаты обследования:**

**5. Санитарно-гигиенических помещений**

Филиал ФГБУ ДПО «УМЦ ЖДТ» в г. Новосибирске по адресу: г. Новосибирск, ул. Владимировская, 15Д

(Наименование объекта, адрес)

№ п/п	Наименование функционально-планировочного элемента	Наличие элемента		Выявленные нарушения и замечания		Работы по адаптации объектов		
		есть/нет	№ на плане	№ фото	Содержание	Значимо для инвалида (категория)	Содержание	Виды работ
5.1	Туалетная комната	есть	8	13,14	<p>В здании туалетная комната недоступна для всех категорий инвалидов. Дверной проем и дверные ручки контрастно не маркированы.</p> <p>Раковина не оборудована опорными ручками.</p> <p>Установлен кран поворотного типа.</p> <p>Нет опорных поручней возле унитаза, крючков для костылей, аварийного освещения, кнопок вызова персонала.</p> <p>Недостаточно</p>	все	<p>Для обеспечения доступа в туалет инвалидов на креслах-колясках необходимо реконструировать один из туалетов (фото 19-1, 20-1).</p> <p>Адаптировать туалет для инвалидов с нарушением слуха, зрения и опорно-двигательного аппарата. Для этого в туалете контрастно маркировать дверной проем и дверную ручку. Туалетную комнату оборудовать опорными ручками около унитаза и умывальника, крючками для костылей. Обеспечить аварийное освещение и кнопки вызова персонала.</p> <p>Туалет оборудовать информационными знаками и указателями, в т. ч. тактильными.</p>	Текущий ремонт

					информационных знаков и указателей.		
5.2	Душевая/ ванная комната	нет	-	-	-	-	-
5.3	Бытовая комната (гардеробная)	нет	-	-	-	-	-

## II Заключение по зоне:

Наименование структурно-функциональной зоны	Состояние доступности* (к пункту 3.4 Акта обследования ОСИ)	Приложение		Рекомендации по адаптации (вид работы)** к пункту 4.1 Акта обследования ОСИ
		№ на плане	№ фото	
Санитарно-гигиенические помещения	ВНД (К, О, С), ДЧ-И (ГУ)	8	13, 14	<p>Для адаптации туалета для инвалидов на креслах-колясках в туалете (ф. 19-1, 20-1) необходимо произвести реконструкцию, убрать биде и развернуть унитаза. Адаптировать туалет для инвалидов с нарушением слуха, зрения и опорно-двигательного аппарата. Для этого в туалете контрастно маркировать дверной проем и дверную ручку. Туалетную комнату оборудовать опорными поручнями</p> <p>около унитаза и умывальника, крючками для костылей. Обеспечить аварийное освещение и кнопки вызова персонала.</p> <p>Туалет оборудовать информационными знаками и указателями, в т. ч. тактильными.</p> <p><b>Текущий ремонт.</b></p>

\* указывается: ДП-В - доступно полностью всем; ДП-И (К, О, С, Г, У) - доступно полностью избирательно (указать категорию инвалидов); ДЧ-В - доступно частично всем; ДЧ-И (К, О, С, Г, У) - доступно частично избирательно (указать категорию инвалидов); ДУ - доступно условно, ВНД - недоступно

\*\* указывается один из вариантов: ремонт (текущий, капитальный); индивидуальный; индивидуальные решения с ТСР; технические решения невозможны - организация альтернативной формы обслуживания

**Комментарий к заключению:** Для адаптации туалета для инвалидов на креслах-колясках необходимо произвести реконструкцию одного из туалетов, расширить дверной проем и демонтировать часть оборудования (ф. 19-1, 20-1). Разработать правила обслуживания и обеспечения безопасности посетителей с ограниченными возможностями здоровья. Провести инструктирование персонала о правилах обслуживания инвалидов.

**1 Результаты обследования:**

**6. Системы информации на объекте**

Филиал ФГБУ ДПО «УМЦ ЖДТ» в г. Новосибирске по адресу: г. Новосибирск, ул. Владимировская, 15Д

(Наименование объекта, адрес)

№ п/п	Наименование функционально-планировочного элемента	Наличие элемента			Выявленные нарушения и замечания		Работы по адаптации объектов	
		есть/нет	№ на плане	№ фото	Содержание	Значимо для инвалида (категория)	Содержание	Виды работ
6.1	Визуальные средства	есть	-	-	Недостаточно информирующих обозначений целевых зон и указателей на путях движения, не обеспечена непрерывность информации, позволяющей своевременно ориентироваться и однозначно опознавать объекты и места посещения. Все информирующие обозначения неконтрастны.	К, О,Г,У	Идентифицировать доступные для МГН элементы здания информационными табличками и пиктограммами. Обозначить доступные зоны символами доступности. Обеспечить непрерывность информации. Установить информирующие обозначения идентичные, контрастные относительно прилегающей поверхности, интуитивно понятные.	Текущий ремонт
6.2	Акустические средства	нет	-	-	Не оборудовано акустическими устройствами. Кнопка вызова персонала на входе в здание установлена на высоте 1,6м. Нет кнопок вызова персонала в санузлах и душевых.	С, Г	На входе около калитки установить систему двусторонней связи с кнопкой вызова на высоте не более 1,2м. Установить кнопки вызова персонала в санузле.	Текущий ремонт

6.3	Тактильные средства	нет		Визуальная информация не дублирована печатными носителями статической информации, выполненной рельефным шрифтом. Нет статических тактильных устройств, в том числе тактильной разметки.	С	Визуальную информацию дублировать печатными носителями статической информации, выполненной рельефным шрифтом и шрифтом Брайля. Обеспечить информационную поддержку для своевременного ориентирования на объекте.	Текущий ремонт
-----	---------------------	-----	--	---	---	--	----------------

## II Заключение по зоне:

Наименование Структурно-функциональной зоны	Состояние доступности* (к пункту 3.4 Акта обследования ОСИ)	Приложение		Рекомендации по адаптации (вид работы)** к пункту 4.1 Акта обследования ОСИ
		№ на плане	№ фото	
Системы информации на объекте	ВНД (С), ДУ (К, О, Д, У)			<p>Идентифицировать доступные для МГН элементы здания информационными табличками и пиктограммами. Обозначить доступные зоны символами доступности. Обеспечить непрерывность информации. Установить информирующие обозначения идентичные, контрастные относительно прилегающей поверхности, интуитивно понятные.</p> <p>На входе около калитки установить систему двусторонней связи с кнопкой вызова на высоте не более 1,2м.</p> <p>Установить кнопку вызова персонала в санузле.</p> <p>Визуальную информацию дублировать печатными носителями статической информации, выполненной рельефным шрифтом и шрифтом Брайля. Обеспечить информационную поддержку для своевременного ориентирования на объекте.</p> <p><b>Текущий ремонт.</b></p>

\* указывается: ДП-В - доступно полностью всем; ДП-И (К, О, С, Г, У) - доступно полностью избирательно (указать категорию инвалидов); ДЧ-В - доступно частично всем; ДЧ-И (К, О, С, Г, У) - доступно частично избирательно (указать категорию инвалидов); ДУ - доступно условно, ВНД - недоступно

\*\* указывается один из вариантов: не нуждается; ремонт (текущий, капитальный); индивидуальный; индивидуальное решение с ТСП; технические решения невозможны - организация альтернативной формы обслуживания

**Комментарий к заключению:** Оборудовать комплексно систему информации и сигнализации об опасности.

# КАДАСТРОВЫЙ ПАСПОРТ

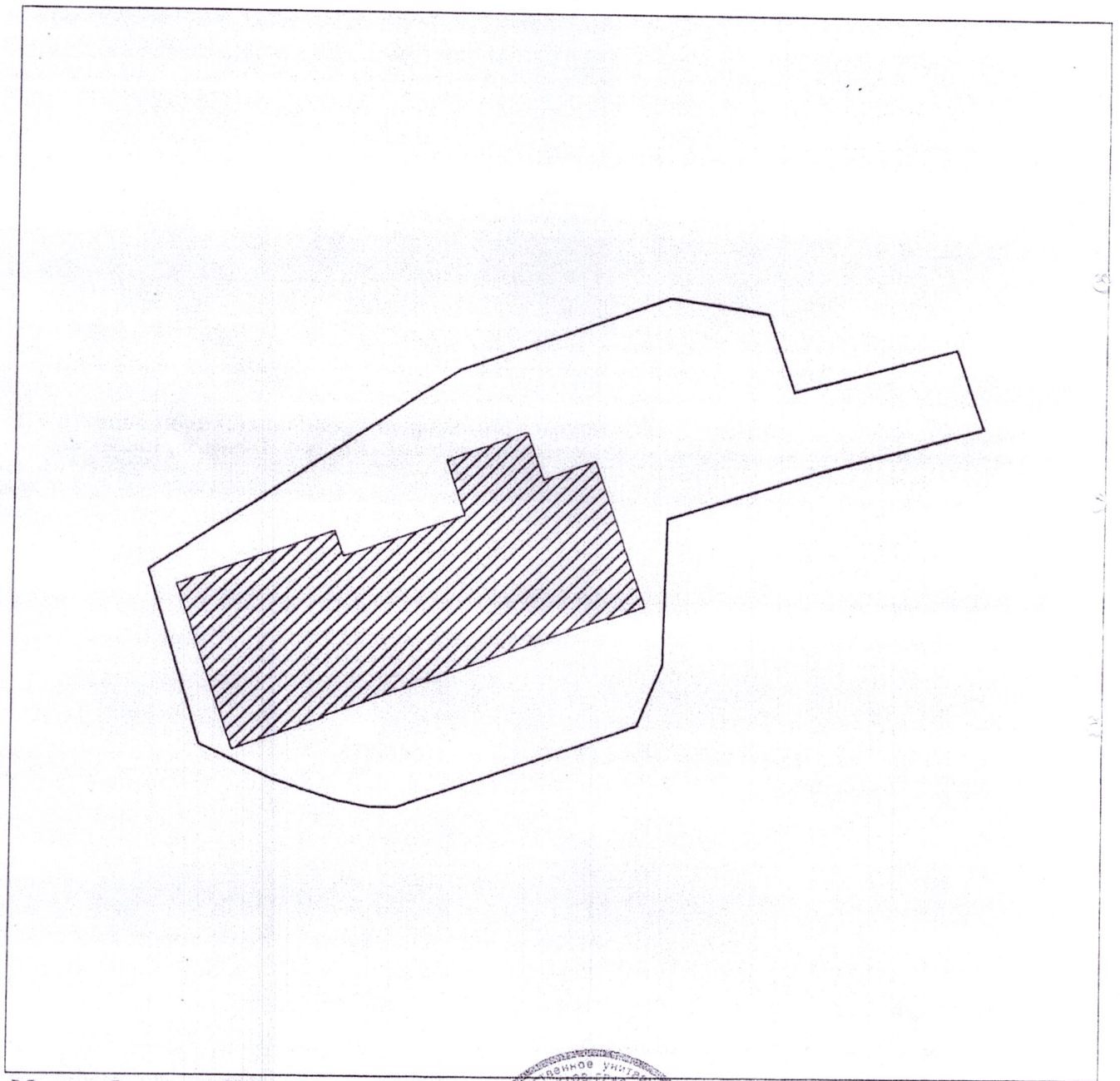
здания

(вид объекта недвижимого имущества)

Кадастровый номер \_\_\_\_\_

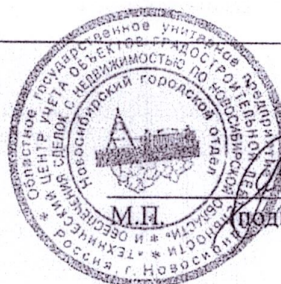
Инвентарный номер (ранее присвоенный учетный номер) 35:04041

## 2. Ситуационный план объекта недвижимого имущества



Масштаб 1 : 500

Начальник  
Новосибирского (городского) отдела



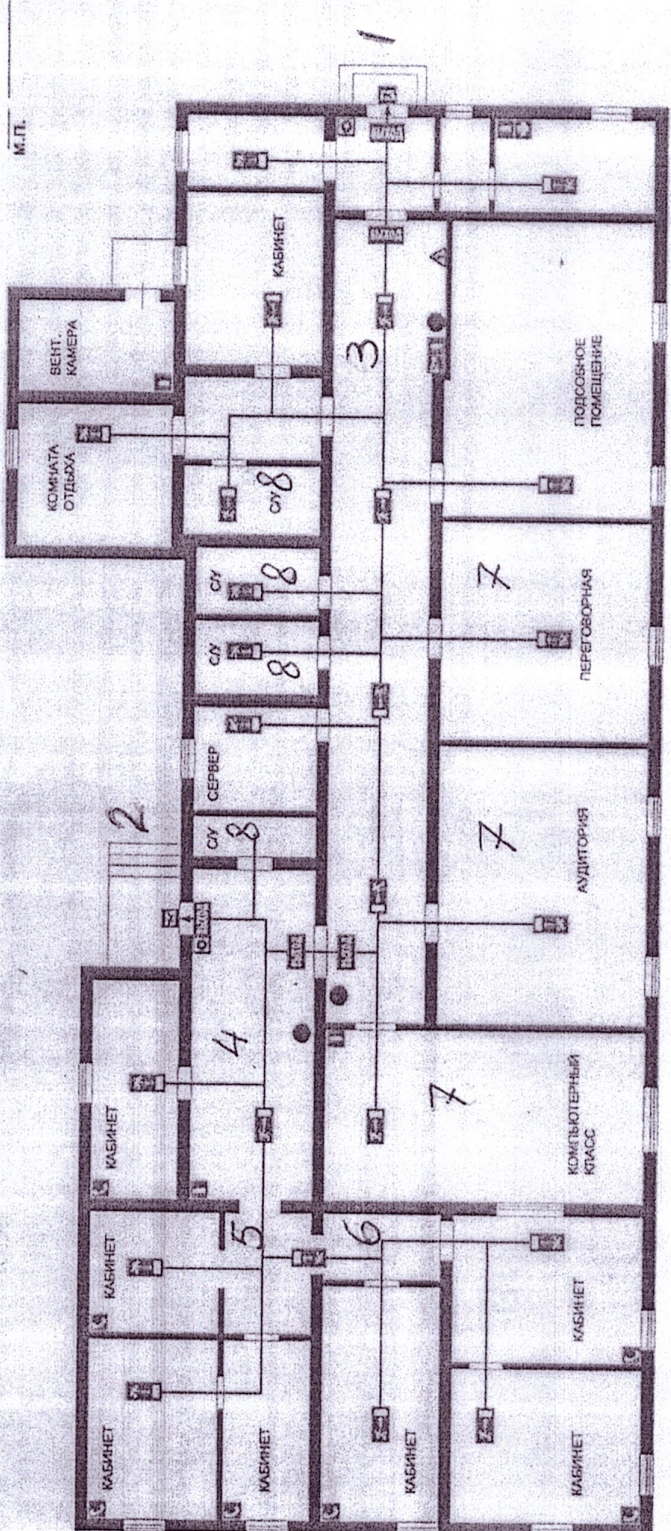
(подпись)

С.Ю.Ячина  
(инициалы, фамилия)

# ПЛАН ПОМЕЩЕНИЯ

Филиал ФГБУ ДПО «УМЦ ЖДТ» в г. Новосибирске  
По адресу: 630003, г. Новосибирск, ул. Владимировская, 15Д

Лист 1



**Список фотографий  
к паспорту доступности ФГБУ ДПО «УМЦ ЖДТ»  
в г. Новосибирске**

Объект	№ фото
Переход через ул. Владимировская	5,24,25
Калитка	1,2
Площадка- парковка	3,4,5-1
Вход в здание	8
Эвакуационный выход	9,10,11,30
Тамбур	12,13
Коридор	14
Вестибюль	15
Аудитория	26,27
Компьютерный зал	28,29
Переговорная	34
Двери в аудитории	31,32,33,35
Унитазы	17,20,20-1,21
Умывальники	18,19,19-1,22,25
Приемная	16

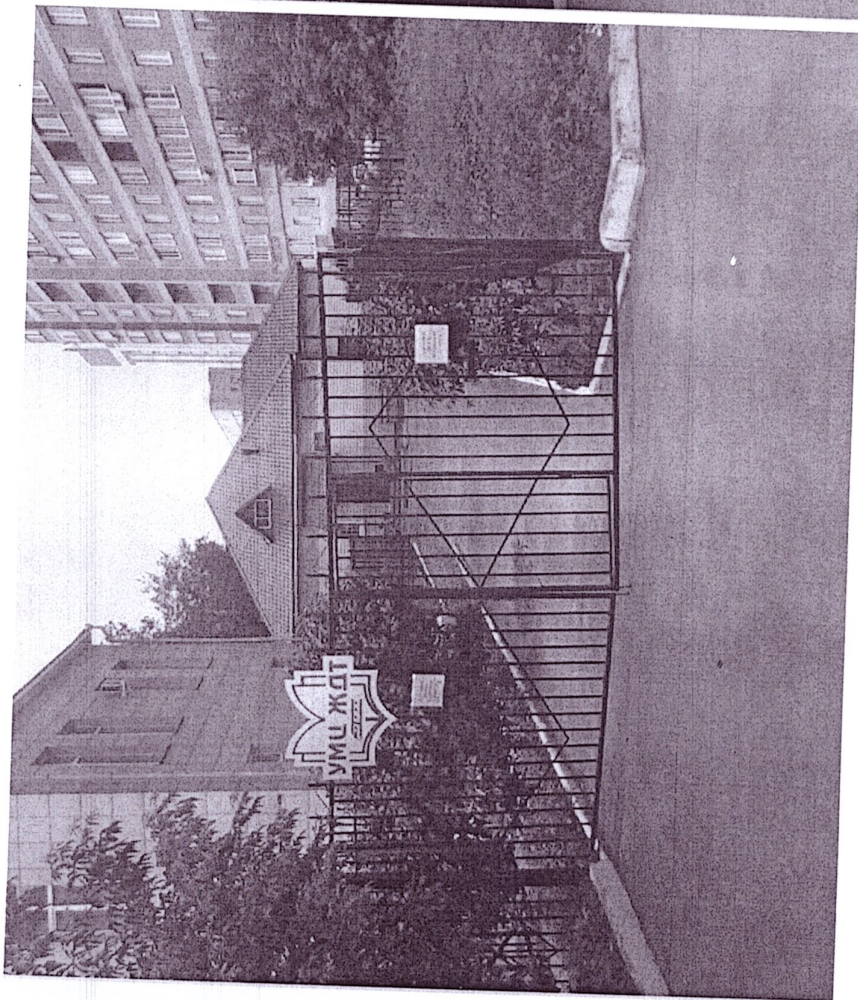


Фото 1



Фото 2



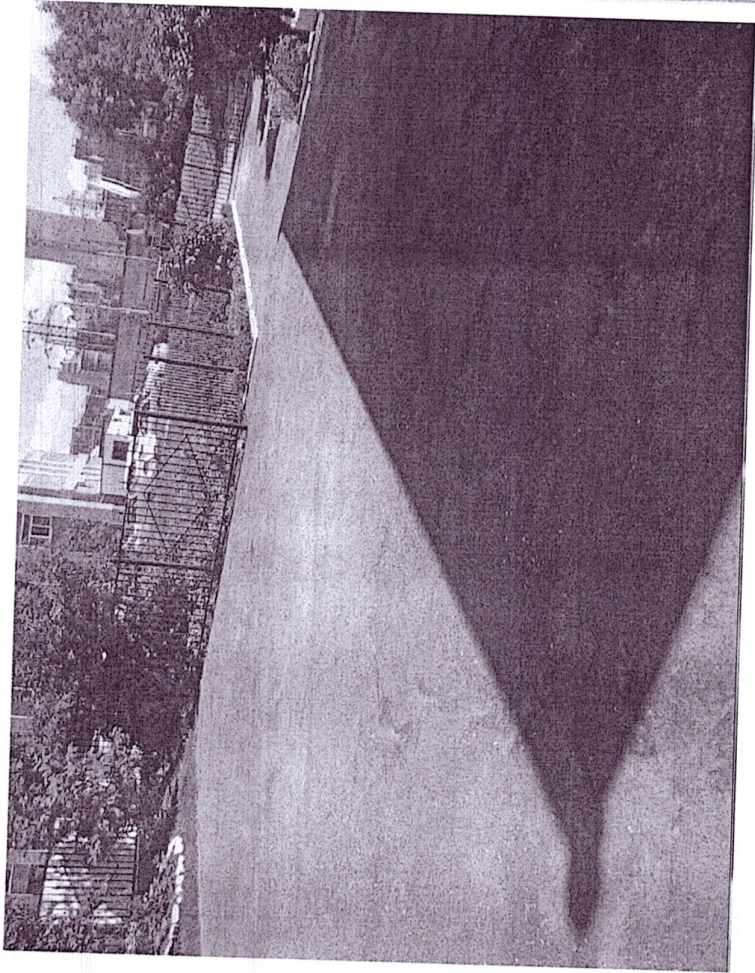


Фото 3

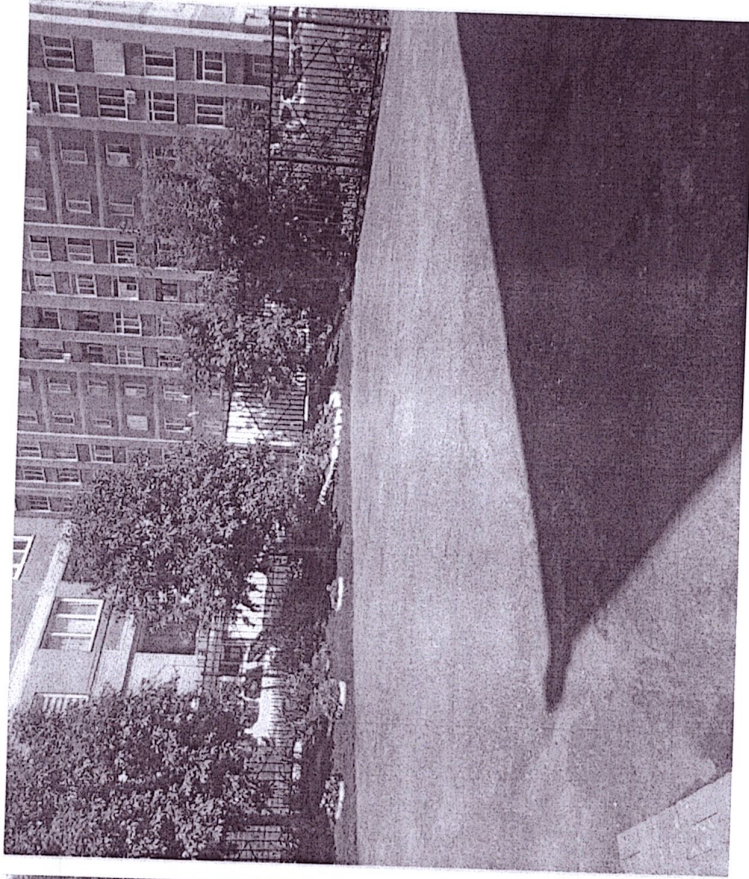
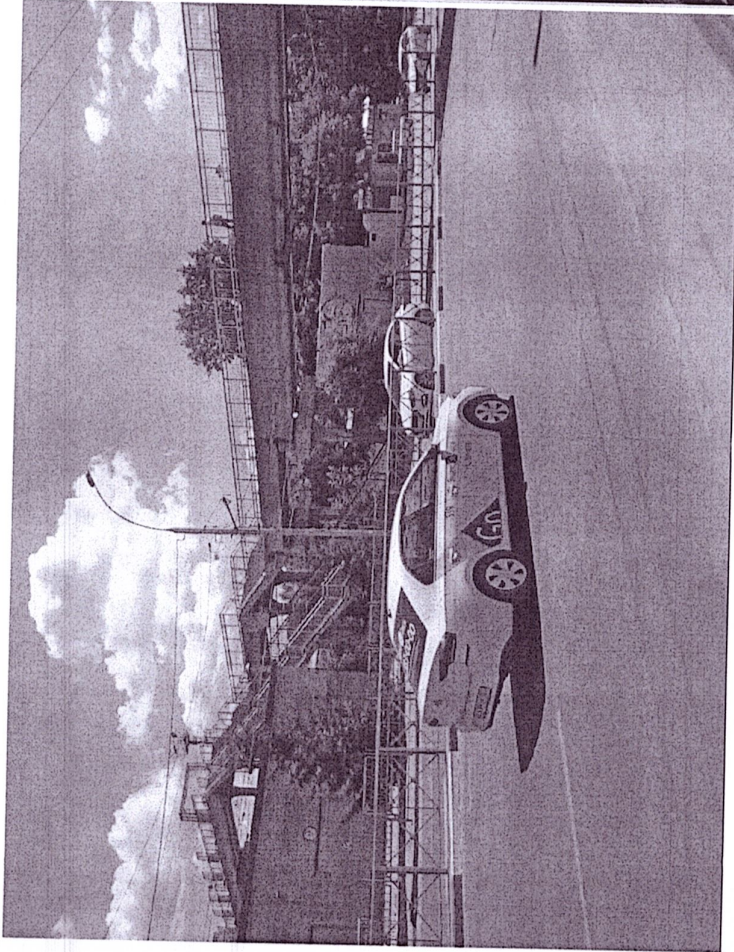
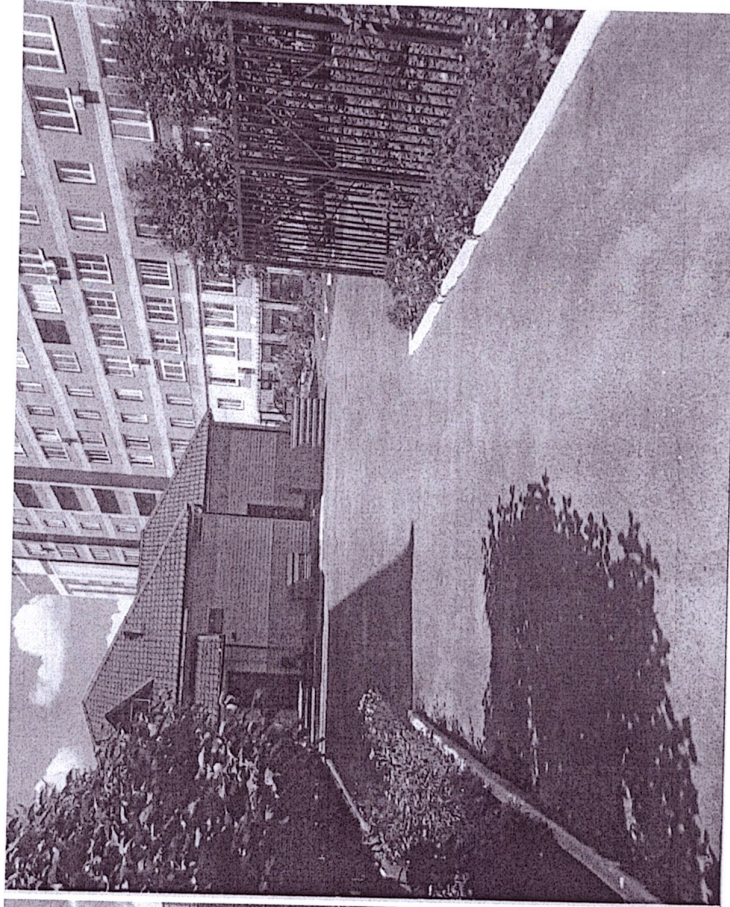


Фото 4



Φοτο 5



Φοτο 5-1

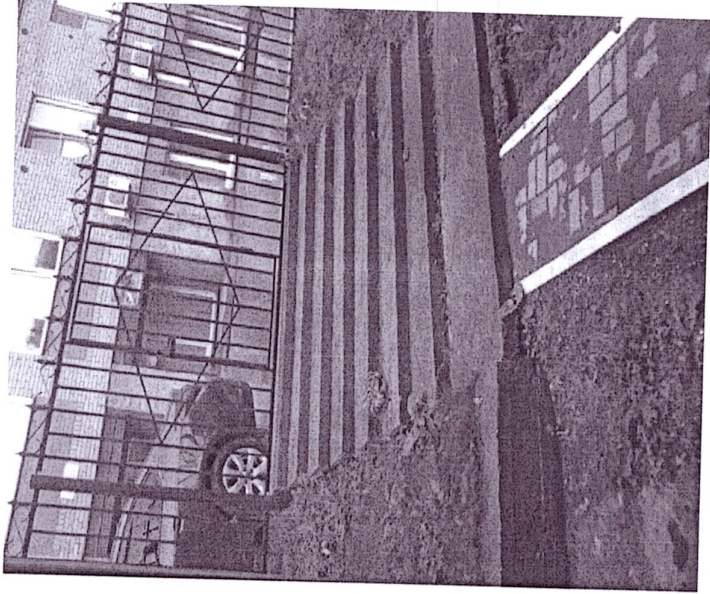


Фото 9

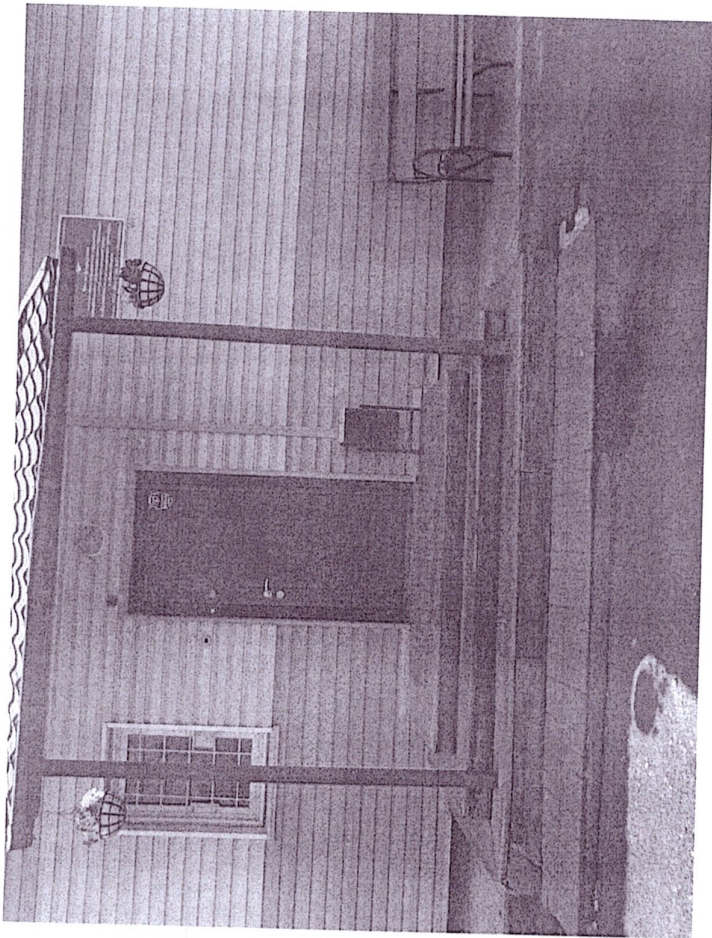


Фото 8

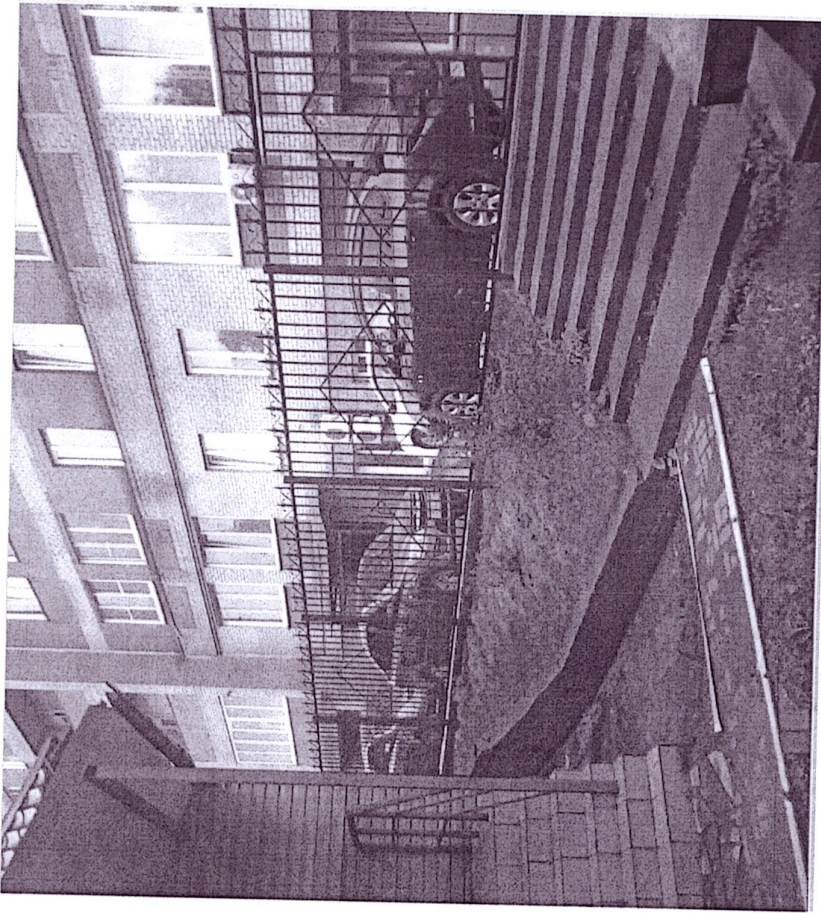


Фото 11

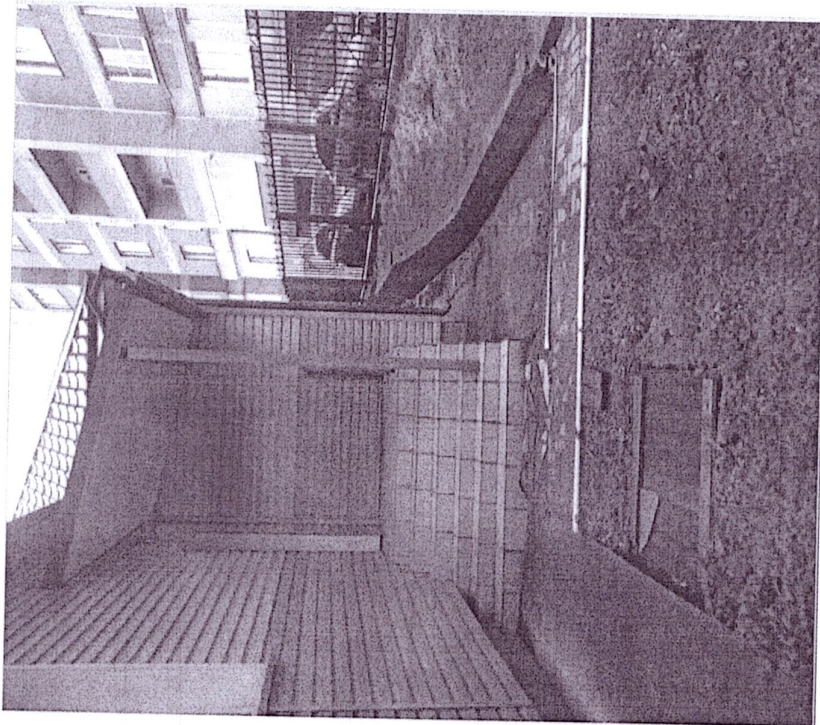
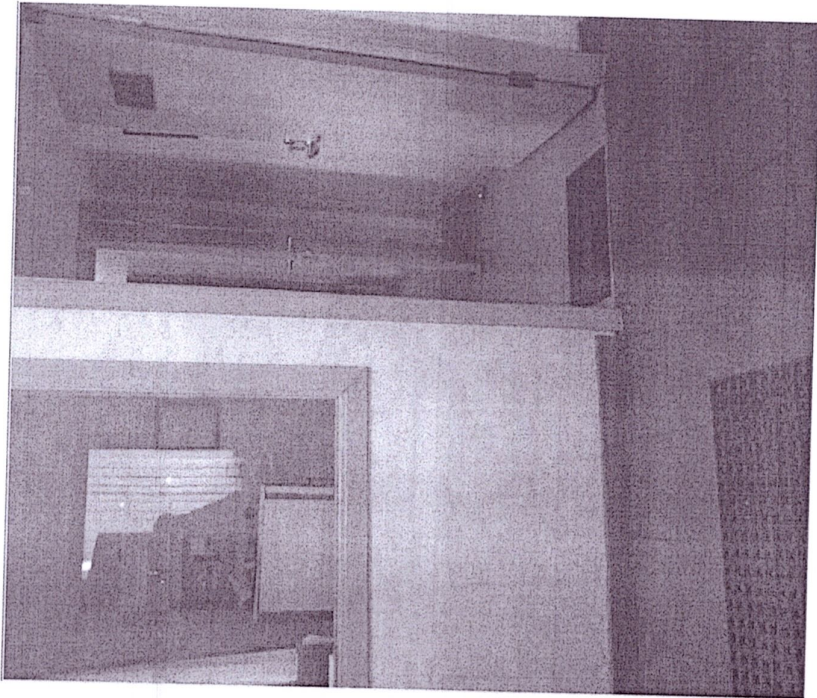


Фото 10

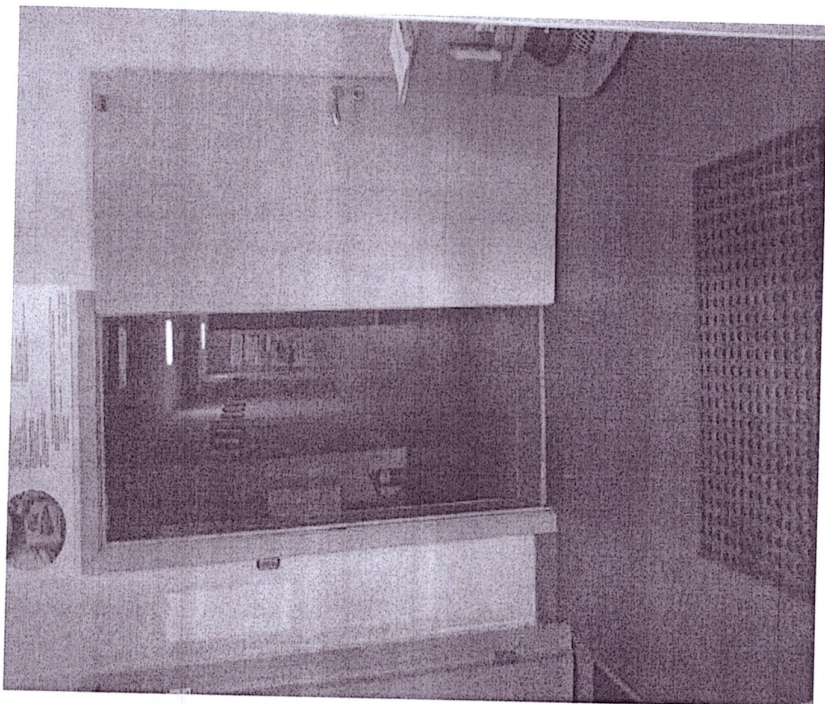
с

а

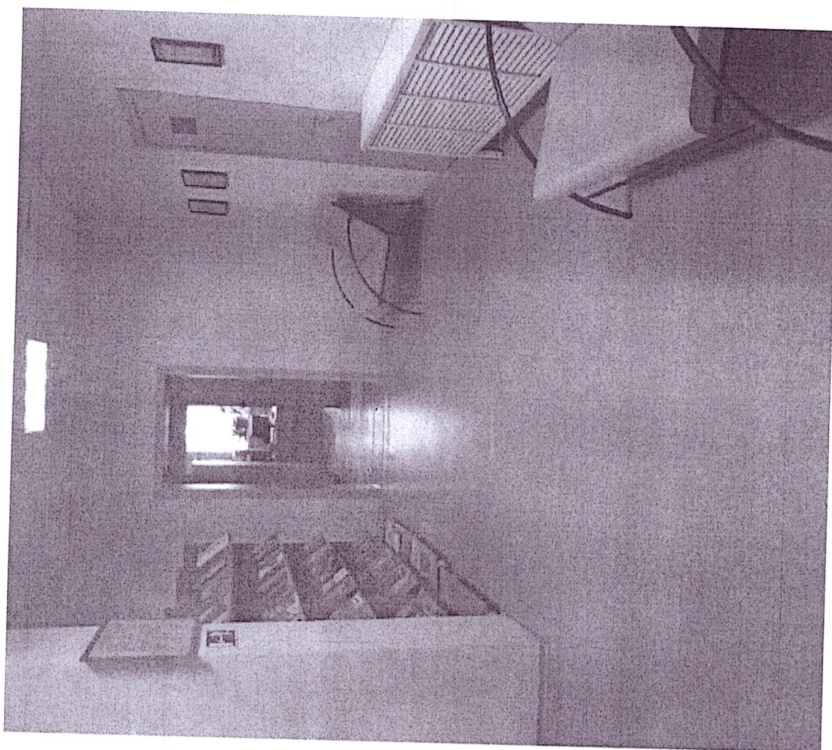
а



Φοτο 13



Φοτο 12



Φοτο 15



Φοτο 14

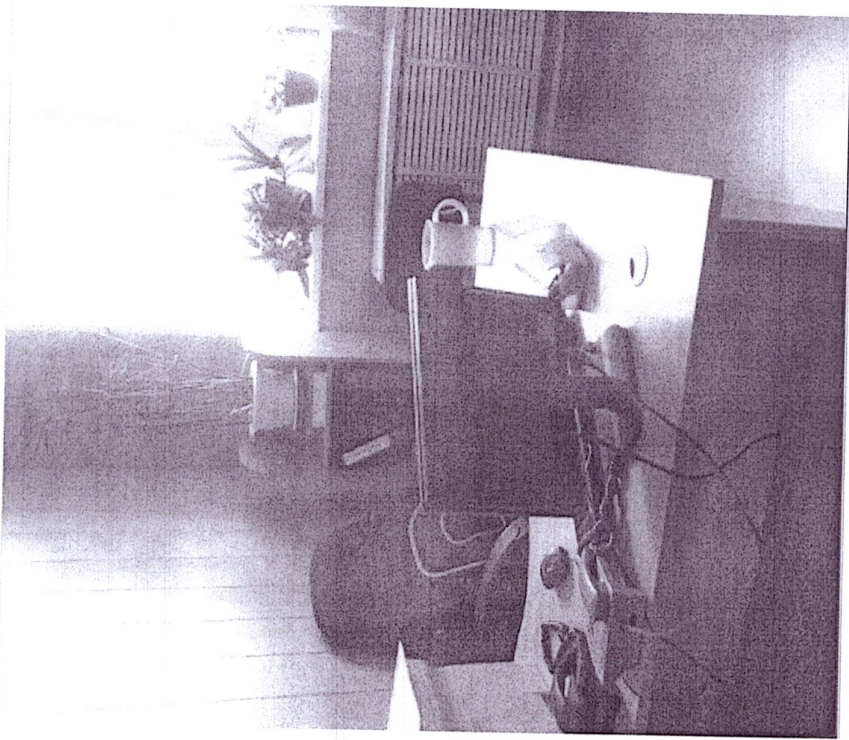


Фото 16

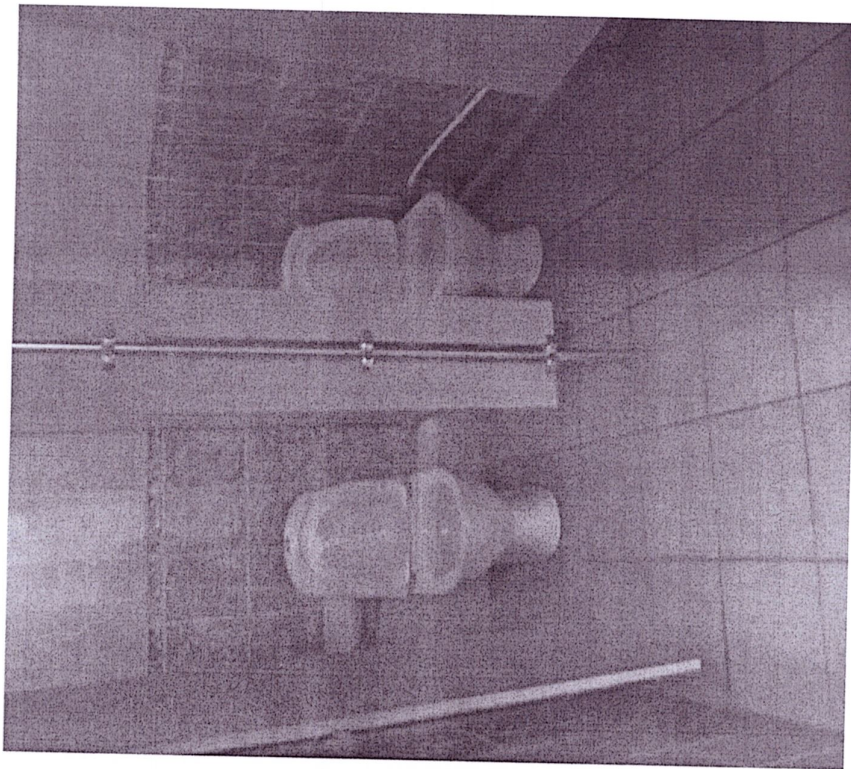


Фото 17

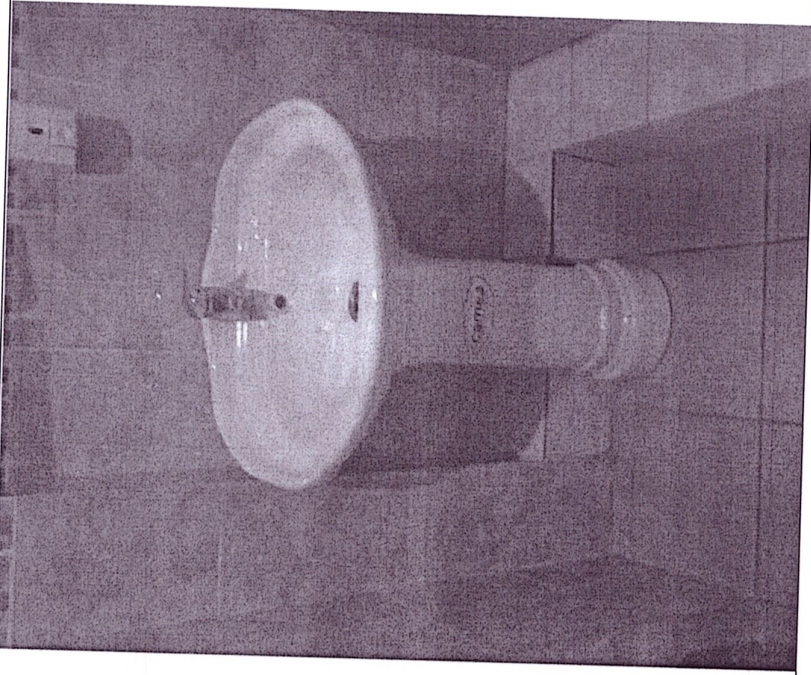


Фото 19

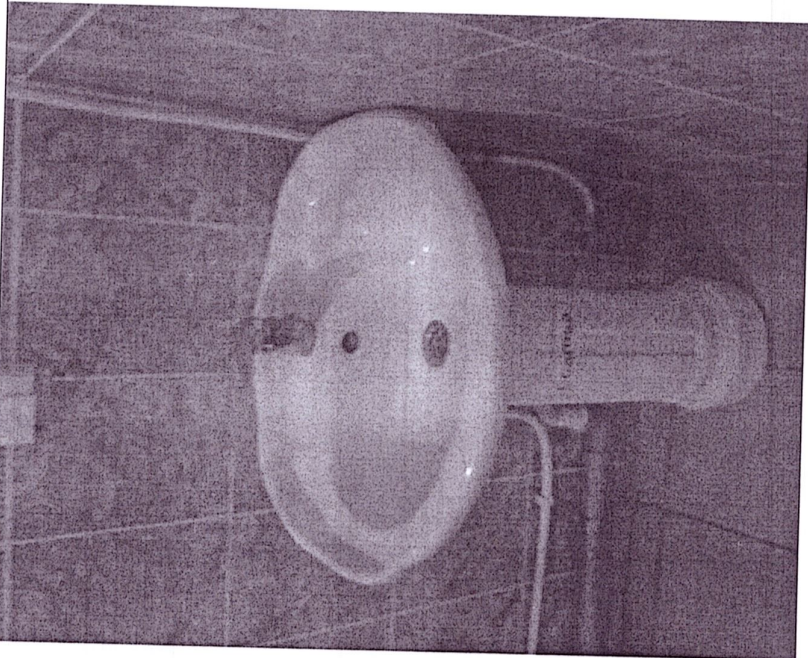


Фото 18



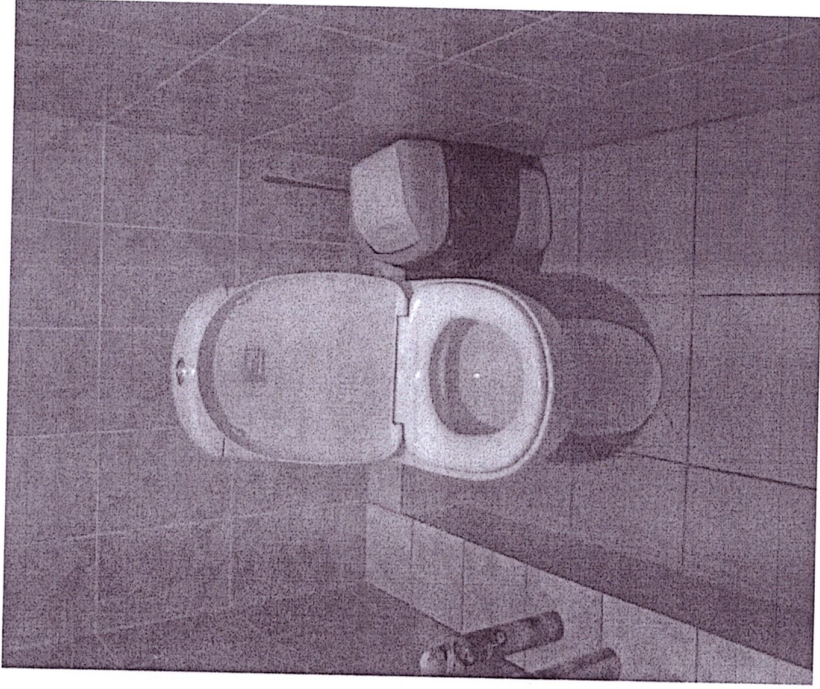


Фото 20

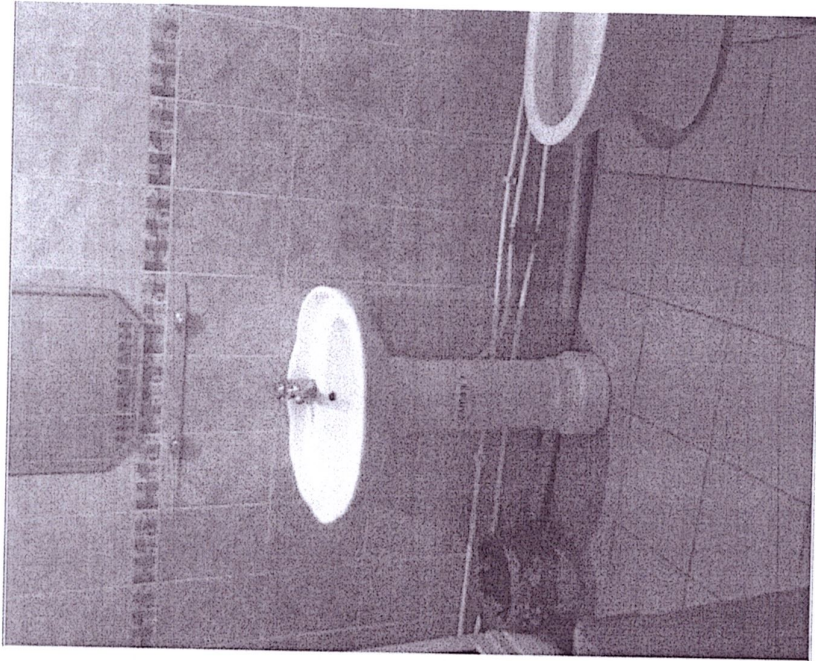


Фото 19-1

(1)

(2)

(3)

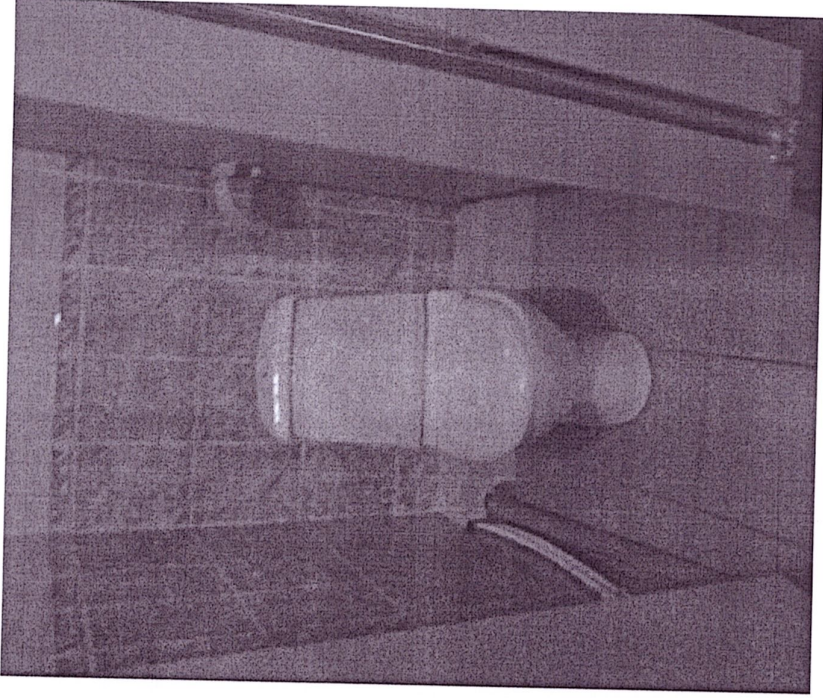


Фото 21

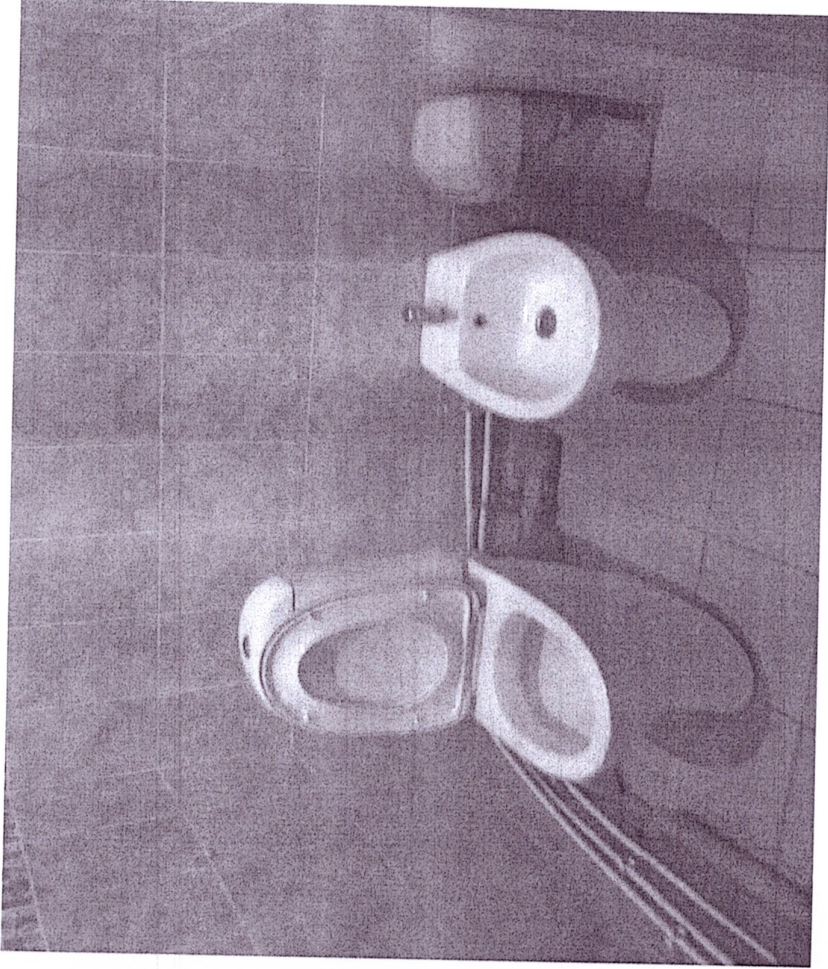


Фото 20-1

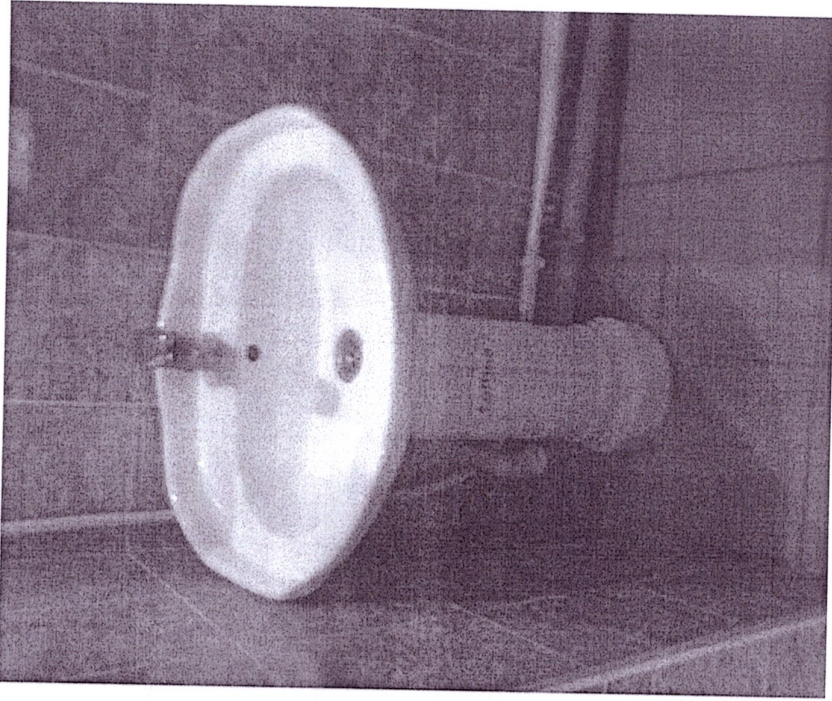


Фото 23

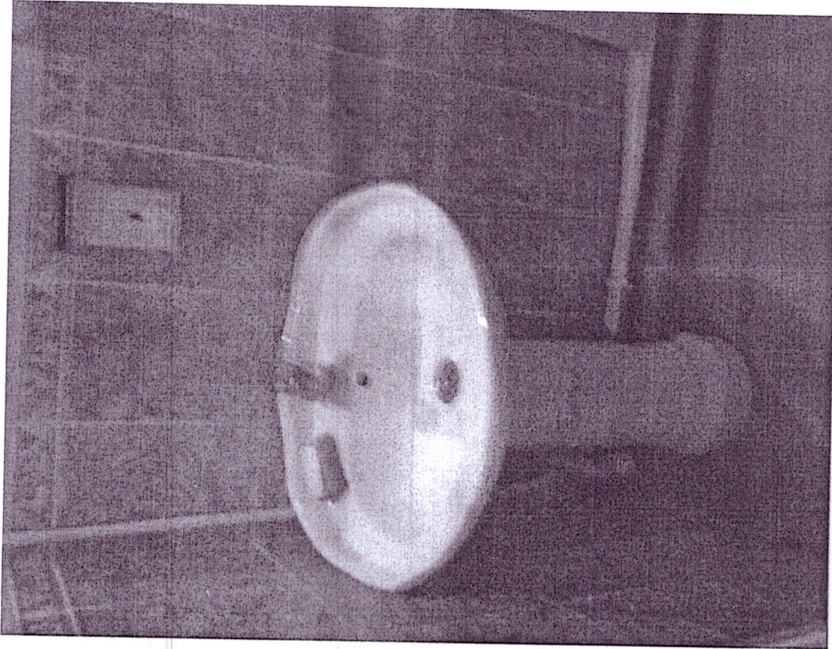


Фото 22



Φοτο 24

Φοτο 25

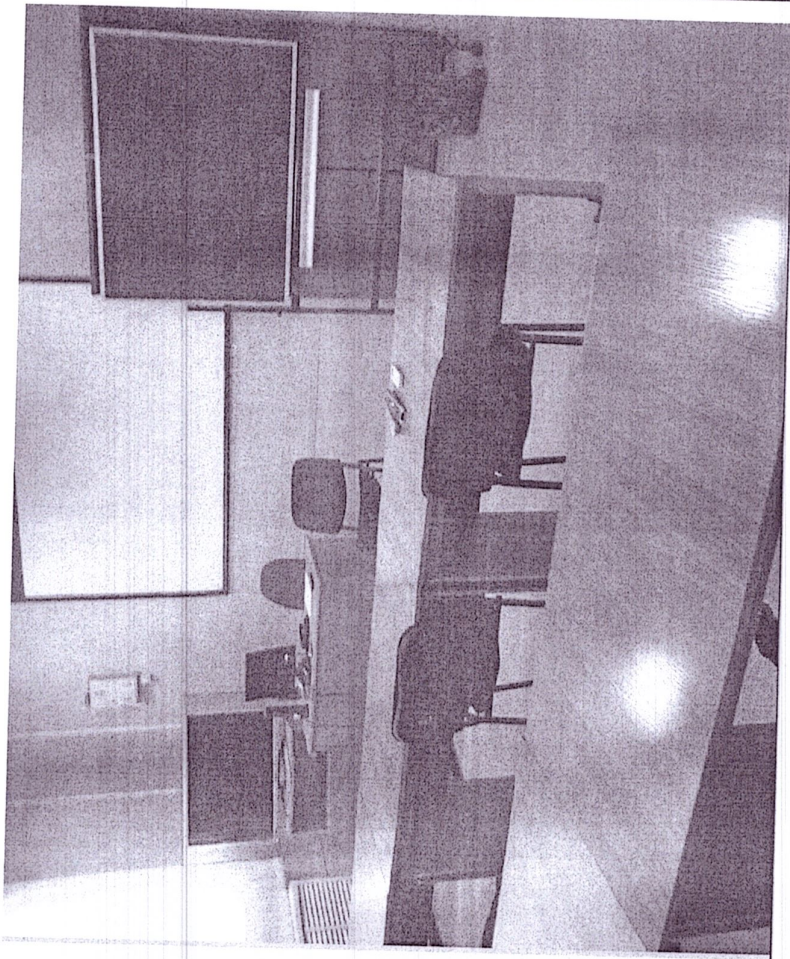


Фото 26

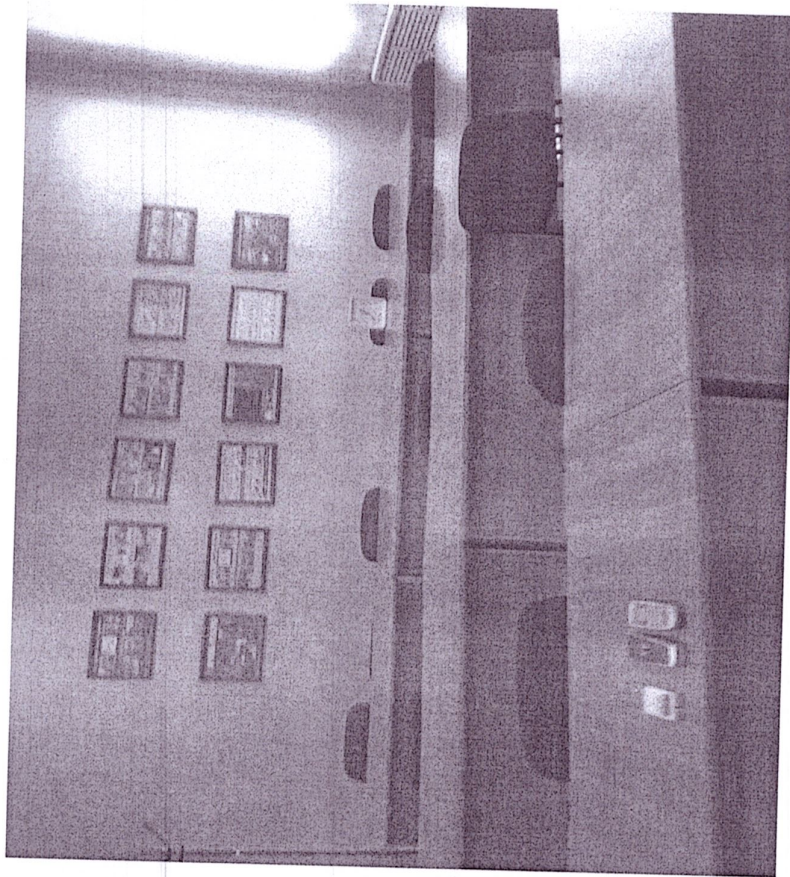


Фото 27

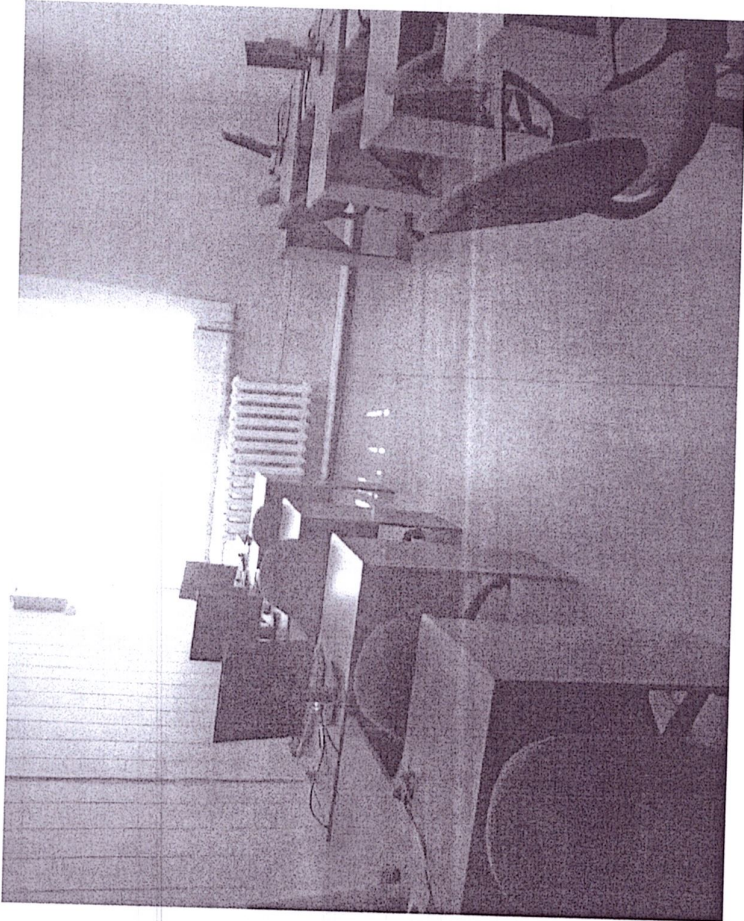


Фото 29

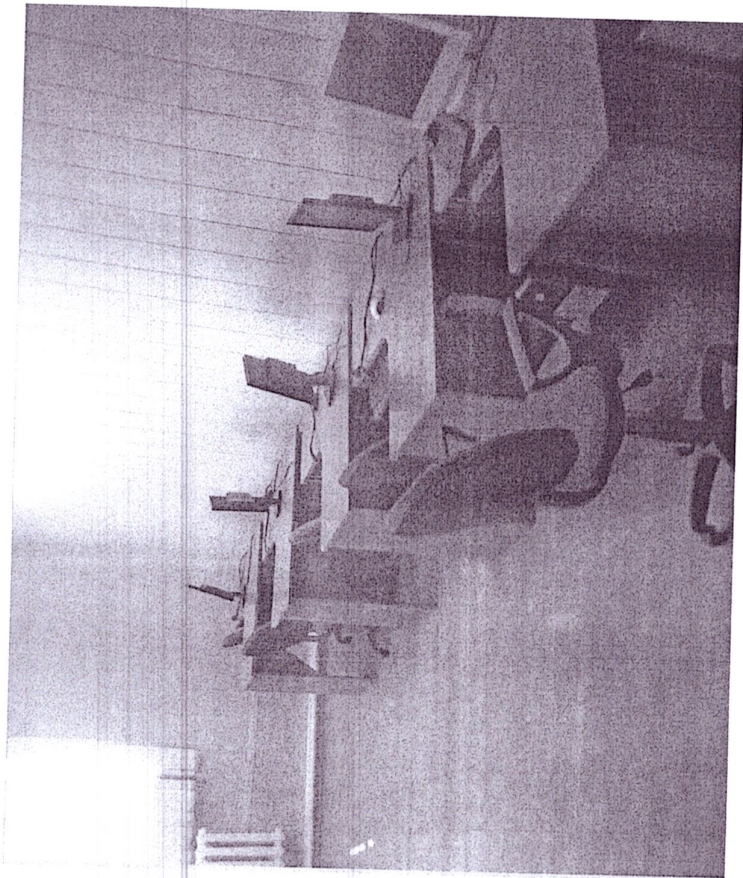


Фото 28

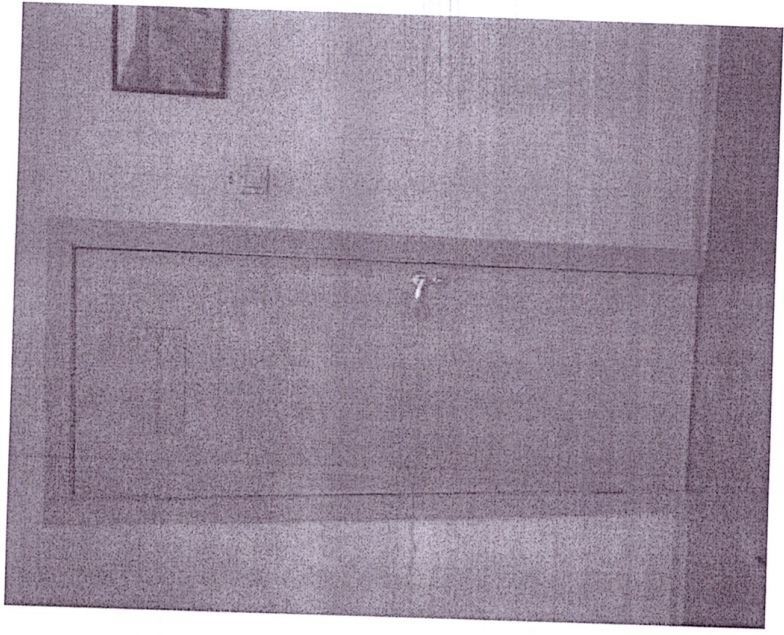


Фото 31

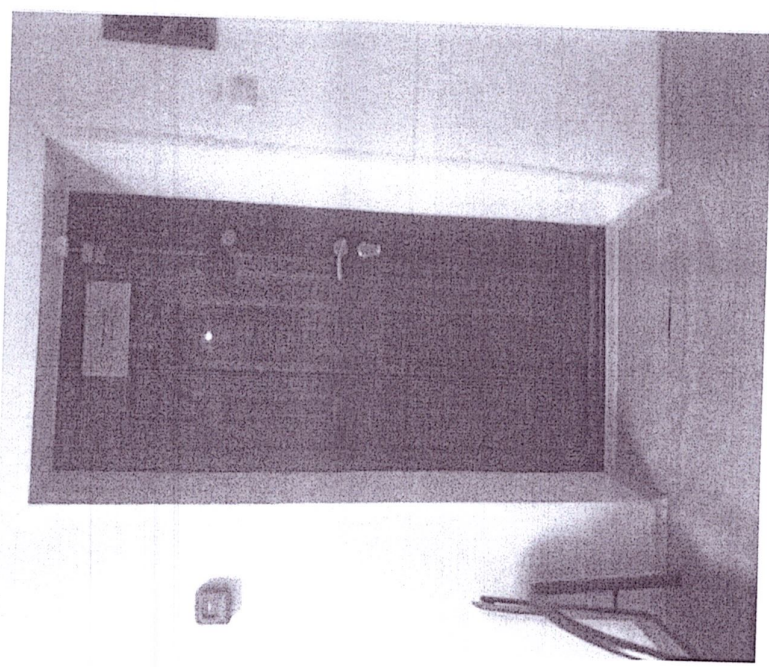


Фото 30

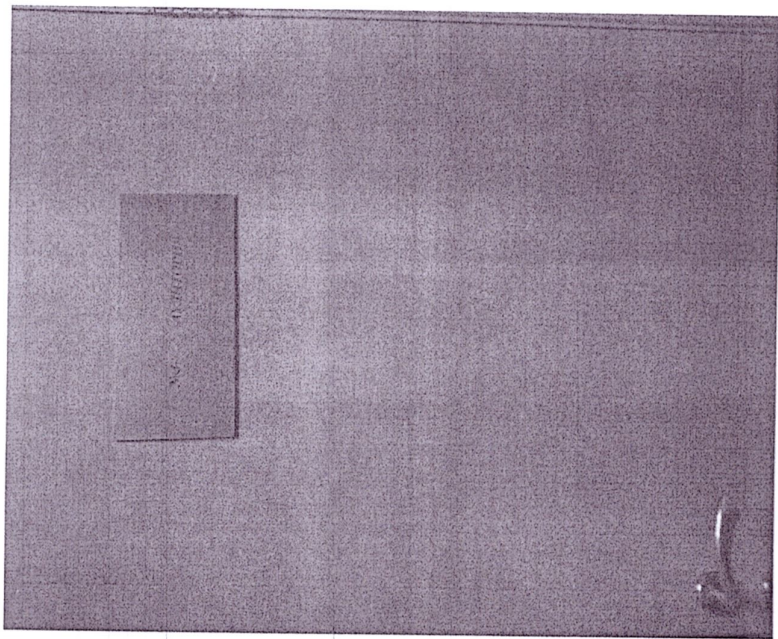


Фото 32

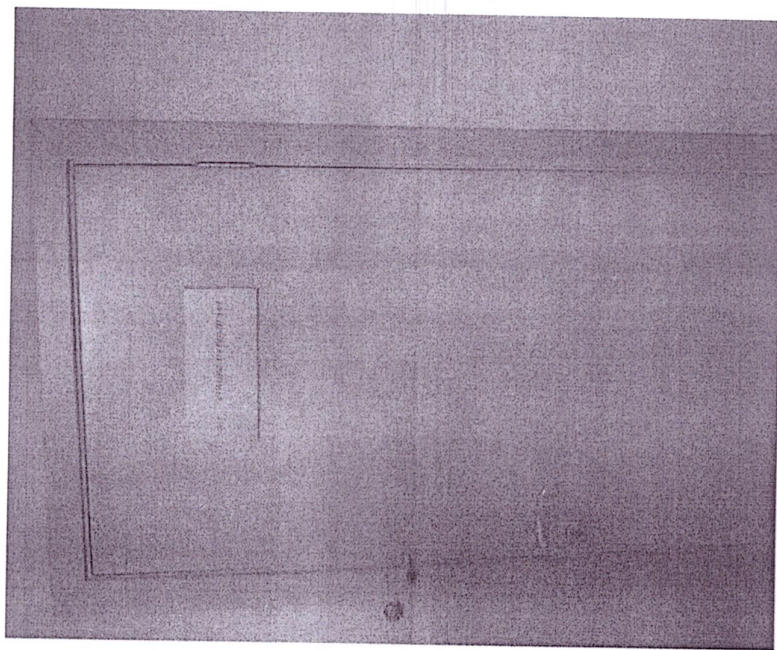


Фото 33

(3)

(3)

(3)



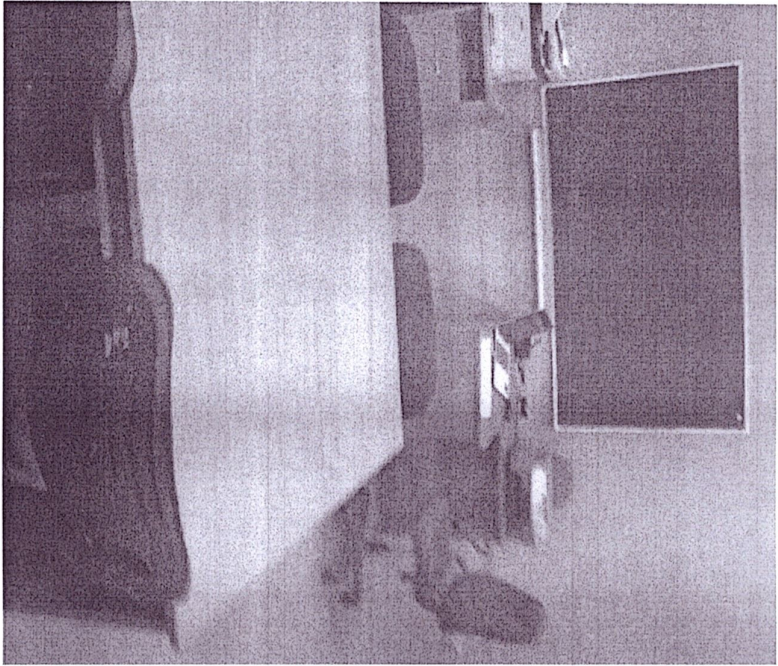


Фото 34

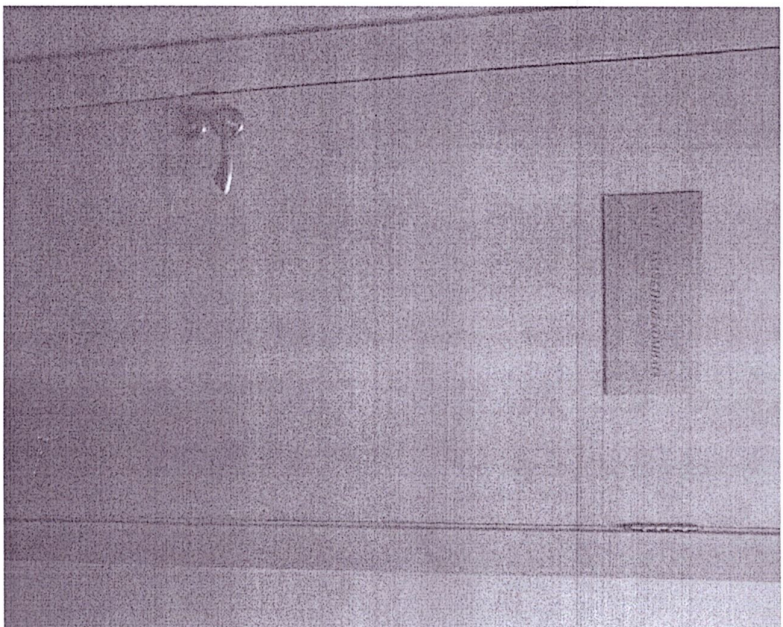


Фото 35



*М. А. Чиркина*  
*15.12.2021*

2021г.

Пронумеровано, прошито,  
Скреплено подписью и печать 4/8 (срок вкл) листов  
Директор Филиала ФГБУ ДПО «УИЦ ЖДТ» в г. Новосибирске